

# Vesthimmerlands Museum



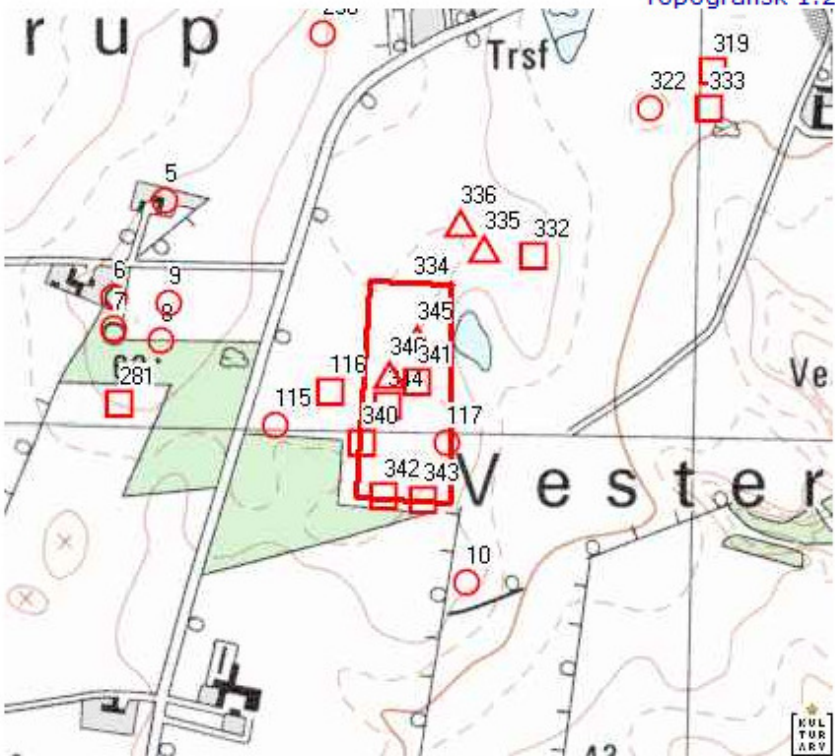
## **Bygherrerapport for VMÅ 2605/2606 Svenstrup 10-11**

Aars sogn, Aars Herred, Aalborg Amt

Stednr. 12.08.14, Sb. nr. 340 og 344

<b>1. Indledning .....</b>	<b>4</b>
<b>2. Landskabet.....</b>	<b>5</b>
<b>3. Udgravningens metode.....</b>	<b>5</b>
<b>4. Udgravningens resultater og perspektiver.....</b>	<b>6</b>
<b>5. Undersøgelsens perspektiver – regionalt og nationalt.....</b>	<b>8</b>
<b>6. Udgravningens data .....</b>	<b>9</b>
<b>7. Tidstavle.....</b>	<b>9</b>
<b>8. Faktuelle oplysninger.....</b>	<b>10</b>
<b>9. Litteratur.....</b>	<b>10</b>

Topografisk 1:25.000



Copyright © Kort & Matrikelstyrelsen

## 1. Indledning

Grundet en planlagt udvidelse af grusgraven ved Blærevej mellem Års og Blære foretog Vesthimmerlands Museum (VMÅ) i sommeren 2008 en forundersøgelse af det berørte område. Ved forundersøgelsen fandtes der adskillige forhistoriske anlæg i form af gruber og stolpehuller. På den baggrund vurderede museet at en egentlig udgravning af dele af det forundersøgte areal var nødvendig. Forud for udgravningskampagnen blev det berørte område inddelt i zonerne 1-3, og de enkelte zoner fik eget udgravningsbudget.

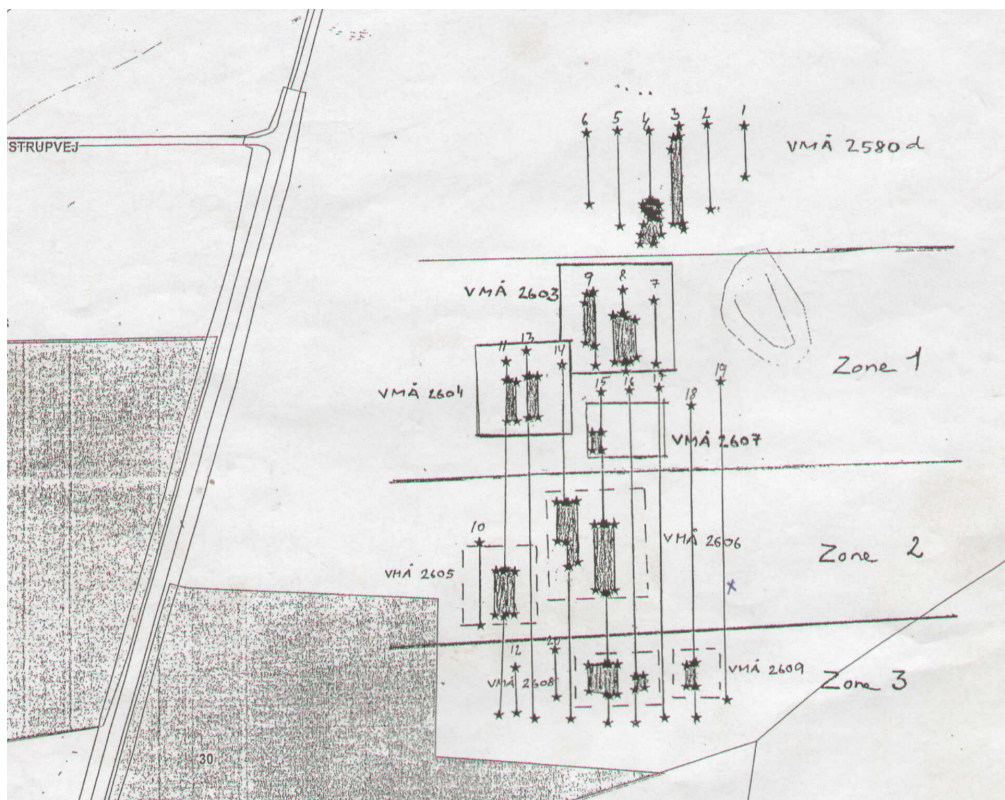


Fig. 1: Lokaltetens zoneinddelinger.

Udgravningen af zonerne skete efterfølgende i takt med grusindvindingen, idet zone 1 udgravedes først, derefter zone 2 og til sidst zone 3.

I denne bygherrerapport redegøres der for resultaterne af udgravningen i zone 2. Efter en granskning af den del af forundersøgelsen, som berørte zone 2, blev det besluttet at åbne to udgravningsfelter i området. Felterne blev i denne indledende fase tildelt hvert sit journalnummer (VMÅ2605 og VMÅ 2606), men ved selve udgravningen arbejdedes der kun med et journalnummer, nemlig VMÅ 2605/2606.

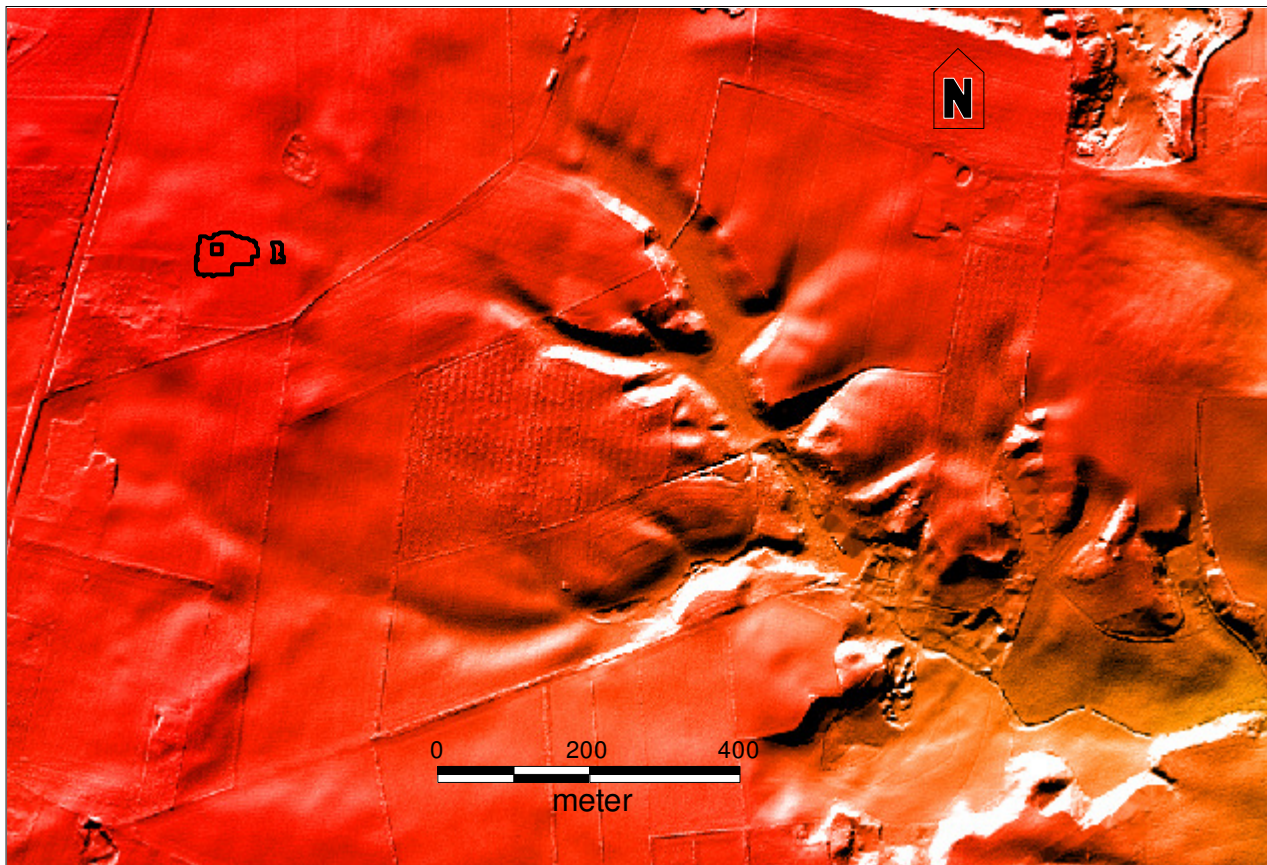
Udgravningen af zone 2 skal ses i sammenhæng med de tidligere udgravninger i området, som bl.a. har blotlagt et større bopladskompleks med gårde og gruber fra bronzealderen, en udstrakt bebyggelse fra ældre romersk jernalder samt spredte bopladsrelaterede anlæg fra Tragtbægerkulturen.

Bygherren er Kroghs Stensiloer a/s, Klim Strandvej 284, 9690 Fjerritslev.

Udgravningen blev påbegyndt den 24-06 2009 og afsluttet den 3. august samme år. I udgravningen deltog stud. mag. Lars Rasmussen, Cand. Mag. Sine Toft Jensen og Cand. mag. Simon Kjær Nielsen, med sidstnævnte som udgravningsleder.

## 2. Landskabet

Zonerne 1-3 ligger på et stort plateau, som mod øst skråner ned mod Halkjær Ådal. På skråningen ses en meget markant slugt.



*Fig. 2: Udgravningsfeltets placering i terrænet.*

## 3. Udgravningens metode

Udgravningen begyndte med en afrømning af muldlaget. Dette blev gjort med en gravemaskine på bånd med en to meter bred skovl. De fremkomne anlæg blev afrenset og indridset med skovl og markeret med søm påført manilamærker. Efterfølgende blev anlæggene indtegnet på plantegningerne i størrelsesforholdet 1:50. Derved opnåedes der et overblik over alle fyldskifter, og en strategi for udgravningens videre forløb kunne planlægges.

Efter en granskning af det frilagte felt blev der udarbejdet en strategi for selve udgravningen. Det blev besluttet, at koncentrere udgravningsindsatsen omkring de fem større grubekomplekser samt de tre erkendte hustomter.

**Mindre gruber og stolpehuller:** Blev snittet med skovl eller ske. Den fremkomne profil blev tegnet og/eller fotodokumenteret.

**Grubekomplekser:** De store grubekomplekser nedprioriteres ofte ved bopladsgravninger. Når de udgraves, foregår det som regel ved, at der med hjælp fra en minigraver foretages et snit i grubekompleksets længderetning. Resultatet bliver ikke sjældent, at der i toppen af et grubekompleks ses et (fundrigt) homogent lag af vekslende dybde, under hvilket der kan erkendes adskillige tynde lag med store fyldmæssige forskelligheder. Ofte er det, med afsæt i stratigrafiske iagttagelser muligt, at foretage en tidsmæssige sortering af de forskellige nedre lag, men i mange tilfælde kan de ikke tolkes på tilfredsstillende vis. Ikke sjældent betragtes lagene som et resultat af affaldsdeponeringer.

Forud for udgravningen af grubekomplekserne på VMÅ 2605/2606 sås de fem grubekomplekser som mere eller mindre amøbeformede anlæg, med en fyld bestående af homogent gråbrunt sand. Enkelte steder sås dog mindre plamager af rødt sand samt trækulsnister. Anlæggenes amøbeform sandsynliggjorde at de, på trods af deres homogene fyld i fladen, var blevet dannet i forbindelse med gentagne nedgravninger/aktiviteter inden for det samme område. For bedre at kunne vurdere anlæggenes karakter blev det besluttet, at foretage en fladeafgravning af anlæggenes øverste homogene fyld. Det skete for at undersøge, om det fra en dybereliggende flade var muligt at opsplitte grubekomplekset i enkeltanlæg.

Resultatet af fladeafgravningen blev, at der kunne udskilles indtil flere selvstændige anlæg/gruber i alle fem grubekomplekser. Flere af disse anlæg/gruber var tydeligvis anlagt oven i - eller delvist oven i ældre anlæg. Efter en granskning af den nye flade, blev der lagt en række strategiske snit med minigraver. Placeringen af snittene blev bestemt ud fra en vurdering af fladen i niv. II. De fremkomne profiler blev efterfølgende tegnet og/eller fotodokumenteret.

Det står klart at flere af de erkendte anlæg i niv. II, ved et snit i længderetningen i niv. I, enten ikke ville være blevet erkendt eller kun være blevet snittet perifert.

**Større gruber:** Blev snittet i længderetningen med minigraver. Den fremkomne profil blev tegnet og/eller fotodokumenteret.

#### 4. Udgravningens resultater og perspektiver

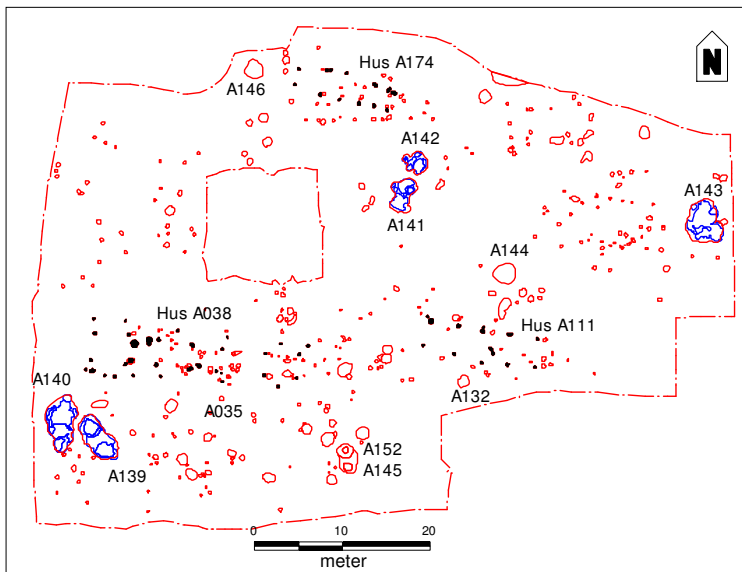
Ved udgravningen blev der åbnet to udgravningsfelter. Felt A001 havde et areal på 3282 m<sup>2</sup>, mens felt A002 havde et areal på 305 m<sup>2</sup>. Ved udgravningen blev der fundet bopladsrelaterede anlæg fra bronzealderen. Deriblandt tre treskibede langhuse, fem større grubekomplekser, flere enkeltliggende gruber samt adskillige stolpehuller og kogegruber. Udover anlæggene fra bronzealderen blev der fundet en mindre grube fra Tragtbægerkulturen. I den blev fundet et nakkefragment af en slebet tyndnakket økse.

**Felt A001:** I felt A001 blev fundet tre treskibede langhuse, fem større grubekomplekser, samt adskillige stolpehuller og gruber. Hus A038 var bevaret ved stolpespor efter de tagbærende stolper, et mindre antal vægstolper, samt tre formodede ildsteder. Hus A111 var bevaret ved stolpehullerne efter de tagbærende stolper samt ved to formodede ildsteder. Hus A174 var udelukkende bevaret ved stolpehuller efter de tagbærende stolper.

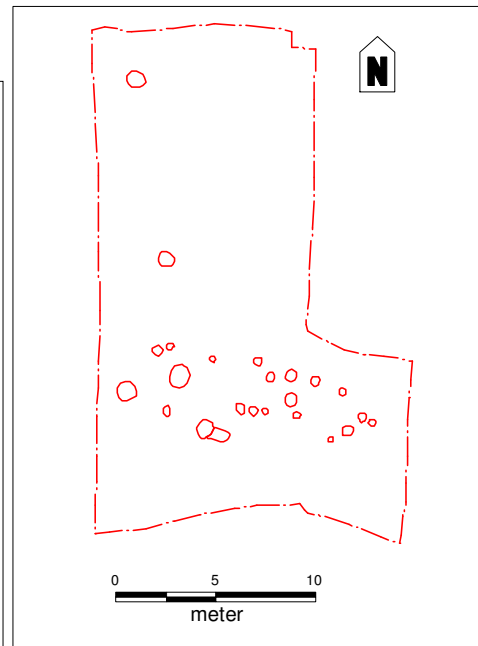
De fem grubekomplekser, A139-A143, blev alle tolket som aktivitetsområder.

Grubekomplekserne A139 og A140 var placeret nær hus A038 i udgravningsfeltets sydøstlige hjørne. De tolkes som et aktivitetsområde med tilknytning til hus A038.

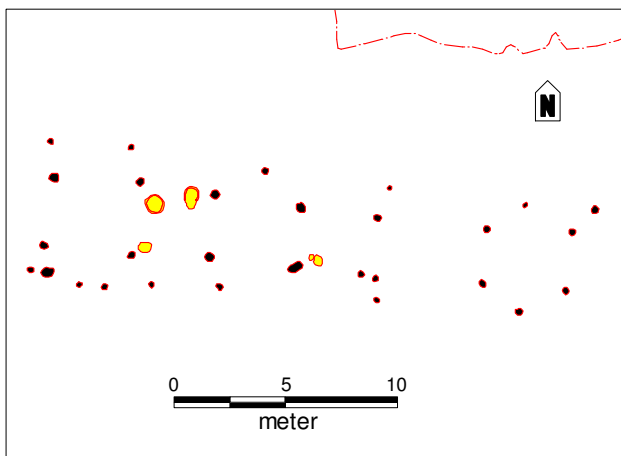
I A139 og A140 blev der observeret flere ovne/ildsteder, som er genkendelige ved flere tynde, ofte skålformede, trækulsholdige/rødbrændte lag.



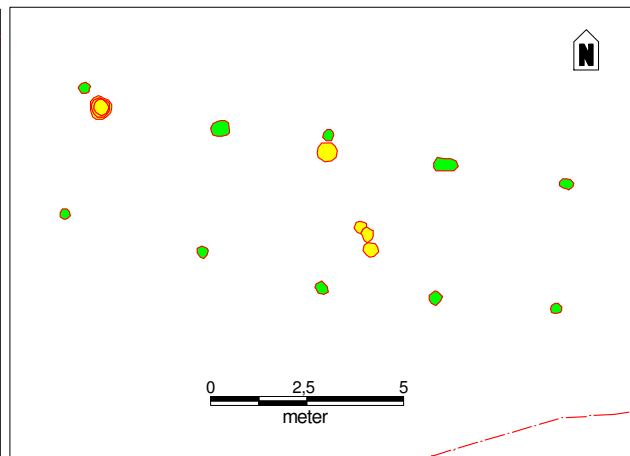
*Felt 1*



*Felt 2*



*Hus A038*



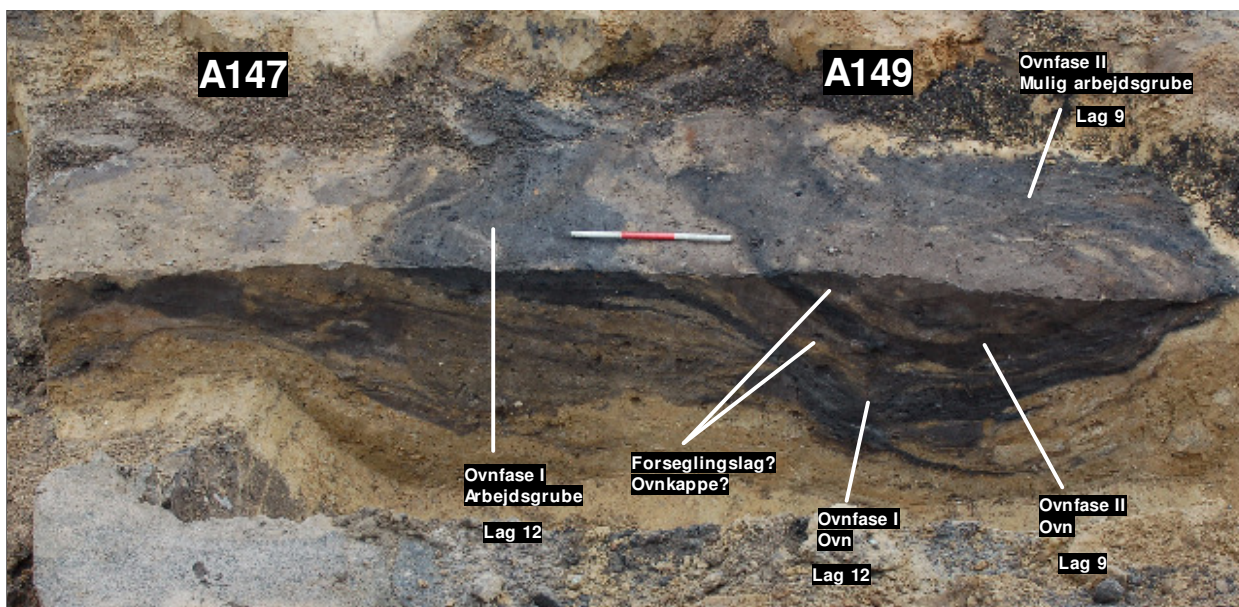
*Hus A111*

Snittet igennem A149 (en del af A140, se T028.01) viste, at de ildpåvirkede lag kunne have en ret kraftig konkav form. Dette var tydeligt ved lag 12, som kunne følges fra et trækulsholdig fyldskifte i fladen, og ned til en forholdsvis stor dybde. Dette forhold tolkes derhen, at den ovnfase som lag 12 repræsenterer, har bestået af et ovnkammer med tilhørende askegrav/arbejdsgrube.

De tre øvrige grubekomplekser, A141-A143 var knap så dybe som A139 og A140. Da det øverste homogene lag blev fjernet, kunne det konstateres, at hvert af de tre fyldskifter bestod af flere separate nedgravninger. Hovedparten af de erkendte nedgravninger tolkes som regulære gruber/stolpehuller. Enkelte tolkes som kogegruber, mens et enkelt anlæg, A161, tolkes som en ovn i stil med dem som blev dokumenteret i A139 og A140.

Ovnene på lokaliteten tolkes som *lavtemperaturovne*. Det formodes, at ovnene har haft en eller anden form for overdækning eller kappe. I nogle tilfælde tænkes en sådan konstrueret af pileflet med en tynd lerkappe, mens den i andre tilfælde tænkes opbygget tørvefliser. De tynde kullag ses

som et resultat af, at man ved at udrømme eller udjævne gløder og bålrester, har opnået en konstant og regelmæssig temperatur, som er lavere end hvis man fyrer konstant med brænde. Den kontrollerede brænding i ovnrummet har været perfekt til røgning, tørring, bagning osv. I tilknytning til ovnfase I i A149 ses der en arbejdsgrube. Fra arbejdsgruben har man sandsynligvis kunnet regulere ovnens temperatur, og man har kunnet holde øje med det fødeemne, som man ønskede tilberedt. Det sammenhængende kullag mellem ovnens bund og arbejdsgruben tænkes etableret i forbindelse med tilførsel/udrømning af gløder fra ovnen.



*Jordbygget ovn i to faser*

**Felt A002:** Felt A002 blev åbnet med henblik på at lokalisere en rundhøj. Rundhøjen (SB 117) er registreret som et kulturhistorisk stedfæstet punkt i DKC, og blev allerede eftersøgt ved prøvegravningen, hvor den ikke blev fundet. Den blev heller ikke fundet i forbindelse med muldafrømningen i felt A002. I Felt A002 blev der registreret et mindre antal stolpehuller og gruber. Ingen af feltets anlæg blev udgravet.

## 5. Undersøgelsens perspektiver – regionalt og nationalt

Igennem et stort antal undersøgelser af bopladser fra især bronzealderen og jernalderen har man på landsplan udgravet et utal af gruber og grubekomplekser. Tidligere blev gruberne og grubekomplekserne ikke blevet skænket den store opmærksomhed, men i disse år ses der en fornyet interesse for anlægstypen. Ved, som Vesthimmerlands Museum har gjort i forbindelse med denne udgravning, at prioritere udgravningen af grubeanlæggene højere, vil der uden tvivl kunne bidrages med lapper til det kludetæppe, der karakteriserer vores viden om samfundet i forhistorien.

På den aktuelle udgravning blev det besluttet at prioritere tid og økonomi på en undersøgelse af de store grubekomplekser. Vores valgte udgravningsmetode medførte en godt resultat, ud fra det perspektiv, at vi ønskede at opnå ny viden. Efter nøje granskning af anlæggene nåede vi den konklusion, at grubekomplekserne indeholdt flere selvstændige anlæg, som kun kan tolkes som ovnanlæg.

Med registreringen af ovnene på lokaliteten står det klart, at gruber og grubekomplekser fortjener en fornyet opmærksomhed under feltarbejdet. Det er således ikke utænkeligt, at ovne af den beskrevne



type, er en meget almindelig anlægstype på bopladser hele vejen op igennem forhistorien. Man kan således sagtens forestille sig et behov for madlavningsovne, hvor temperaturen har kunnet ligge på et konstant lavt niveau (omkring 200 grader).

## 6. Udgravningens data

Oldsager, original dokumentation, videnskabelige prøver m.v. opbevares på Vesthimmerlands Museum. Her vaskes og nummereres fundene, inden de stilles på museets magasin. Kun et udvalg af de genstande, museet finder ved udgravninger, bliver udstillet. De fleste udgravningsresultater bruges først og fremmest i videnskabelige rapporter i sammenhæng med de øvrige fund, der gøres i museets ansvarsområde.

Udover denne bygherrerapport er der, i forbindelse med dokumentationen af resultaterne fra udgravningen, blevet udfærdiget en beretning. En kopi af beretningen er blevet sendt til Kulturarvsstyrelsen, mens en anden kopi er vedlagt sagen i museets arkiv.

## 7. Tidstavle

<b>1500</b>	<b>Nyere tid</b>	<b>Historisk tid</b>
1050	Middelalder	
900	Yngre Vikingetid	Forhistorisk tid
775	Ældre vikingetid	
530	Yngre germansk jernalder	Yngre jernalder
375	Ældre germansk jernalder	
160	Yngre romersk jernalder	
0	Ældre romersk jernalder	Ældre jernalder
200 f.Kr.	Yngre førromersk jernalder	
500 f.Kr.	Ældre førromersk jernalder	
<b>1000 f.Kr.</b>	<b>Yngre bronzealder</b>	<b>Bronzealder</b>
<b>2000 f.Kr.</b>	<b>Ældre bronzealder</b>	
2400 f.Kr.	Dolketid / Senneolitikum	Yngre stenalder (neolitikum)
2800 f.Kr.	Enkeltgravskultur / Mellemlitikum B.	
3200 f.Kr.	Tragtbægerkultur / Mellemlitikum A.	
<b>3900 f.Kr.</b>	<b>Tragtbægerkultur / Tidlignelitikum</b>	
5400 f.Kr.	Ertebøllekultur	Ældre stenalder (mesolitikum)
6800 f.Kr.	Kongemosekultur	
9000 f.Kr.	Maglemosekultur	
	Ahrensburgkultur	Palæolitikum
	Brommekultur	
12000 f.Kr.	Hamburgkultur	

*Arkæologiske perioder og deres begyndelsesdatering i det danske område. Skemaet skal læses sådan, at eksempelvis ældre romersk jernalder begynder omkring år 0 og skifter til yngre romersk jernalder omkring 160 e.Kr. Perioden fra ældre førromersk jernalder til og med ældre romersk jernalder kaldes samlet for ældre jernalder*

## 8. Faktuelle oplysninger

Vesthimmerlands Museums j.nr.:	VMÅ 2605/2606 Svenstrup 10-11
Sogn, herred, amt:	Aars, Aars, Aalborg
Dansk kulturhistorisk Centralregister:	12.08.14
Bygherre:	Kroghs Stensiloer A/S, Klim Strandvej 284, 9690 Fjerritslev
Lodsejer:	Erling Sørensen, Oustrupvej 70, 9600 Aars
Areal:	Ca.2250 m <sup>2</sup>
Muldafrømning:	dm Entreprenør ApS

Undersøgelsen er betalt af bygherre og Kulturarvsstyrelsen.

## 9. Litteratur

Forslag til litteratur, hvor det vil være muligt at finde uddybende materiale om de nævnte perioder.

Jensen, Jørgen. 2001. *Danmarks Oldtid. Stenalder 13.000-2.000 f.Kr.* København

Jensen, Jørgen. 2002. *Danmarks Oldtid. Bronzealder 2.000-500 f.Kr.* København

Vesthimmerlands Museum d. 30. april 2010.  
Cand. Mag. Simon Kjær Nielsen  
Arkæolog