



# ÅRSBERETNING 2022

## VESTHIMMERLANDS MUSEUM



# INDHOLD

- 3 Forord
- 4 Driftsøkonomi og årets resultat
- 6 Hvilke opgaver har Vesthimmerlands Museum?
- 8 Vesthimmerlands Museum i tal
- 10 Formidling og program
- 14 Skoletjenesten – succes med uformelle læringsrum
- 16 Stenaldercenter Ertebølle – natur og kultur med gæsten i centrum
- 19 Arkæologi i Vesthimmerland  
– lokal sagsbehandling med national betydning
- 26 Fra Gundersted til Livø  
– årets gang i historisk afdeling og lokalhistorisk arkiv
- 28 Forskning i Vesthimmerlands kulturarv
- 31 Markedsføring
- 32 Samlinger, bygninger og vedligeholdelse
- 34 Ansatte 2022
- 35 Udvalgte samarbejdspartnere og netværk 2022



## Forord

Foreliggende årsberetning er en uddybende redegørelse for museets virksomhed i 2022.

Den står i forlængelse af den økonomiske årsrapport og har til formål at give et indblik i Vesthimmerlands Museums arbejde, resultater og udfordringer i 2022. Som det måske vil bemærkes, er beretningen vokset i omfang og form. Den er dermed blevet til en mere grundig afrapportering, som det også må kunne forventes af et statsanerkendt museum med indtægter på næsten 11,2 mio. kroner.

Vesthimmerlands Museum er et statsanerkendt museum og er med sin brede palet af komplekse opgaver og ansvarsområder en markant kommunikator af perioden fra de ældste tider til i dag for hele Vesthimmerlands Kommune. Museet står på den baggrund for mangfoldighed, alsidighed, rummelighed og formidling og afspejler på godt og ondt alt det, der er forbundet med kulturarv.

Med denne udvidet årsberetning for 2022 vil museet give et indblik i de mange lag, museet består af, og de mange opgaver, der løses, og resultater, der skabes.

Museets ledelse og bestyrelse retter indledningsvis en stor tak til alle lønnede medarbejdere, frivillige, venner og fonde for deres indsats og bidrag.

En særlig tak til Vesthimmerlands Kommune, der som hovedtilskudsyder understøtter visionen om udviklingen af professionelt kulturarvsarbejde i hele Vesthimmerland og indenfor alle tidsperioder.

Årsberetningen for 2022 er ligesom tidligere beretninger tilgængeliggjort på museets hjemmeside.



*Gundestrupkarret har sat Aars og Vesthimmerland på oldtidens Europakort.*

## Driftsøkonomi og årets resultat

Vesthimmerlands Museum er underlagt driftstilskudslovgivningen og nøje fastlagte krav for revision og driftsgennemgang. Beierholm har siden 2016 varetaget denne opgave.

Desværre sluttede 2022 med et mindre underskud på 66.000 kr. Allerede først på året kunne ledelsen se skriften på væggen og tog derfor initiativ til et opråb, der i al tydelighed markerede behovet for flere faste tilskudsmidler til basisdriften.

Senest siden museumsreformen i 2013 har Vesthimmerlands Museum kæmpet med et utilstrækkeligt driftsgrundlag i forhold til sine vedtægtsbestemte opgaver og ansvarsområder. Dette blev også påtalt af Slots- og Kulturstyrelsen ifm. kvalitetsvurderingen i 2018, hvor museet efterfølgende fik pålagt at udarbejde og fremsende en plan til forbedring af driftsøkonomien i samarbejde med Vesthimmerlands Kommune. Siden kvalitetsvurderingen har skærpede krav især inden for administration og

forskning samt øgede driftsomkostninger på IT, husleje, energi og et stigende behov for vedligeholdelse presset omkostningerne yderligere i vejret. Grænsen for, hvor meget grundlæggende drift, der kunne gennemføres ved hjælp af projektrelaterede fonds- og puljefinansiering, blev nået senest med coronakrisen. Derfor ansøgte museet i maj 2022 Vesthimmerlands Kommune om et øget driftstilskud samt et lån til dækning af oparbejdet underskud.

Forvaltningen iværksatte en BDO-vurdering af museets økonomi i 2022. BDO-rapporten forelå i september 2022, og byrådet imødekom museets ansøgning med en engangsbevilling på 475.000 kr. til budget 2023.

Til stabiliseringen af økonomien udarbejdede museet en økonomisk handleplan for 2023 og 2024. Planen indeholder en række alvorlige besparelser, der bl.a. har ført til nedlæggelse af forskningschefstillingen, nedlæggelse af forvalterstillingen og



indskrænkning af åbningstider og publikumstilbud.

Konsekvenserne ligger på hånden. 1) Med en manglende forskningsindsats følger videnstab og et stop i produktion af lovbefalet forskning i arkæologien. 2) Den vedtagne begrænsning af åbningstiden nedsætter attraktionsværdien og muligheder for indtjening. 3) Vedr. forvalterstillingen er det uafklaret, hvordan vedligeholdelsesopgaverne kan blive løst.

Vesthimmerlands Museums ledelse har i årevis gjort opmærksom på museets økonomisk

meget vanskelige situation, manglende egenkapital og for store indtjeningskrav i forhold til at kunne løse den vedtægtsbestemte og statsanerkendte opgaveportefølje. Den økonomiske handleplan for 2023 og 2024 blev udarbejdet under hensyntagen til anbefalingerne i BDO-rapporten. I den forbindelse annullerede museet sin låneanmodning for at undgå yderligere gældsætning. Den 6. marts 2023 blev planen fremlagt for kommunens kultur- og fritidsudvalg sammen med ønsket om forudbetalinger af det faste driftstilskud inden for bevillingsrammen.



*Vesthimmerlands kulturarv er omdrejningspunkt for Vesthimmerlands Museums daglige arbejde.*



*Det handler om mennesker og det levede liv.*

## TRE FOKUSSTEDER - MANGE SAMARBEJDSFLADER

# Hvilke opgaver har Vesthimmerlands Museum?

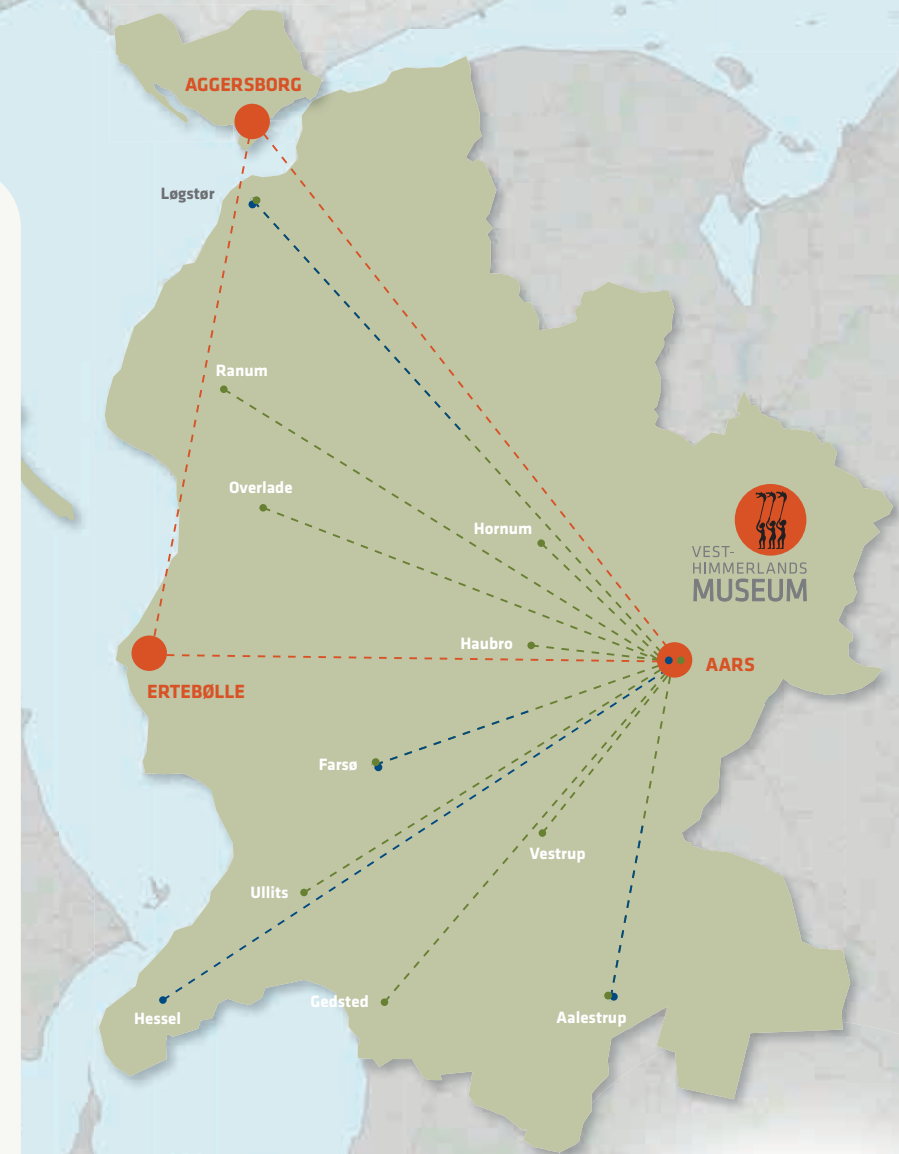
Vesthimmerland er rigt på seværdigheder og en enestående skattekasse med fortællinger om livet på egnen fra oldtid til nutid. Vesthimmerlands Museum er kommunens statsanerkendte museum, der har til opgave at samle op på denne kulturhistoriske rigdom og udvikle kommunens kulturarv inden for de fem arbejdsområder: indsamling, registrering, bevaring, forskning og formidling.

Vesthimmerlands Museum har hovedkontor i Aars og driver afdelingen Stenaldercenter Ertebølle samt sommer- og digitalformidlingen på Aggersborg. Derudover har museet ansvar for udstillingen af genstande fra Johannes V. Jensens arbejdsværelse i rotunden på Johannes V. Jensen og Thit Jensen Museet.

Kommunens areal er på 768,1 km<sup>2</sup> og svarer til det geografiske ansvarsområde, der betjenes af

Vesthimmerlands Museum jf. vedtægterne inden for de to faglige ansvarsområder arkæologi og nyere tids kulturhistorie. Opgaven er af staten defineret gennem statsanerkendelsen og af kommunen gennem gældende politikker, strategier og planer. Kommunen er Vesthimmerlands Museums hovedsamarbejdspartner, her især afdelingerne kultur og fritid, teknik og miljø, børn og unge samt plan og udvikling. Planprocesser i kommunen fordrer inddragelse af museets faglige kompetencer på forskellige niveauer og tidspunkter. Der er etableret et godt samarbejde og løbende dialog.

Museets arkæologer, historikere, museumsundervisere og naturvejledere er aktive medspillere og initiativtagere ved udviklingen og formidlingen af kulturarv i Vesthimmerland.



Museumssamarbejde •  
Arkivsamarbejde •



Ingen andre museer i kommunen har så bred en opgaveportefølje som Vesthimmerlands Museum. Opgaverne spænder fra det lovbealede arbejde inden for arkæologi og nyere tid til udstillinger, publikationer, digital informationsformidling, skoletjeneste, arkivvirksomhed og oplevelsesbaseret formidling med stort fokus på turismeudvikling i Vesthimmerlands Kommune.

Museet er således en meget kompleks og alsidig organisation, hvor ansatte og frivillige i fællesskab løfter det professionelle arbejde med kulturarven. Museet løser sine opgaver i samarbejde med universiteter og andre museer i ind- og udlandet. Museet skal ressource- og personalemæssigt være i stand til at løse opgaverne og svare på de krav, der stilles fra både stat og kommune.

Trods kraftig modgang lykkedes det også i 2022 at skabe mange gode resultater og sørge for fremdrift i museets udvikling. Museets ansatte og frivillige medarbejdere har arbejdet intenst på at løse de mange opgaver og mål jf. museets arbejdsplaner og overordnede Strategi og Handlingsplan 2020-2026.

Helt centralt står opgaven med at skabe mange gode samarbejdsrelationer inden for og uden for

kommunen, sikre god og professionel kundebetjening samt fastholde og udbygge museets rolle som fælles hukommelse og genstandsmagasin for alle borgere i kommunen.

Udover almindelige driftsopgaver i Aars og Ertebølle, herunder også betjeningen af offentlige og private bygherrer, blev ressourcerne koncentreret omkring projekterne UNESCO og Aggersborg, EU-Erasmus+ og skoletjenesten, Livø Anstalten og videreudviklingen af både Kulturarvsmåned og Tidsreisen samt fortsættelsen af forskningen inden for bl.a. et ph.d.-projekt og Velux-projektet om Etnobotanik. Sidst men ikke mindst har programsatte udstillinger og arrangementer tiltrukket mange gæster fra nær og fjern.

Væsentligt for den daglige drift er de mange frivillige, der er tilknyttet Stenaldercenter Ertebølle, Lokalhistorisk Arkiv Aars og Vesthimmerlands Museum i Aars. De tre foreninger Vesthimmerlands Museumsforening, Støtteforening for Stenaldercenter Ertebølle og Lokalhistorisk Forening Aars understøtter museets alsidige arbejde med uundværlig praktisk hjælp og anden bistand. Medlemmerne har væsentlig indflydelse på museets drift og udvikling og derudover mulighed for at dyrke personlige

interesseområder, såsom registrering af arkivalier, udgivelse af publikationer, planlægning af programaktiviteter eller deltagelse i levende formidling. Foreningerne samarbejder med andre museer, arkiver og lokale aktører om at gøre kulturarvsområdet attraktivt og spændende for frivilligt engagement, bl.a. gennem etablering af aktivitetsgrupper.

Vesthimmerlands Museums virksomhed er defineret gennem en lang række alsidige opgaver og indsatsområder, der tilsammen skaber merværdi for borgere, kommunen, turister og fremtidige beboere af Vesthimmerland. Disse opgaver kræver et bredt engagement, der skal kunne udføres på et tilstrækkeligt ressourcegrundlag.

Vesthimmerlands Museum har med sit brede engagement i udviklingen af Vesthimmerlands kulturarv og sine mange samarbejdspartnere og -flader i hele kommunen samt udsigterne til nomineringen af Aggersborg til UNESCO Verdensarv efterhånden opnået en opgaveportefølje og betydning, der gør det nødvendigt at træffe grundlæggende beslutninger om museets fremtidige drift og rolle i Vesthimmerland.

*Vesthimmerlands Museum satser på viden, oplevelser og fællesskaber.*



VESTHIMMERLANDS  
MUSEUM



STENALDERCENTER  
ERTEBØLLE

## Vesthimmerlands Museum i tal

Museets samlede indtægter i 2022 var på 11.192.116 kr. (2021: 11.518.709 kr.).

Kommunen bidrog med 3.252.226 kr. (2021: 3.312.084 kr.) i tilskud til den statsanerkendte museumsdrift og 1.034.726 kr. (2021: 1.013.344 kr.) til Stenaldercenter Ertebølle, svarende til i alt 38,2% (2021: 37,55%) af årets indtægter.

Museet finansierede selv 61,8% (2021: 62,45%) af driften gennem indtægtsdækkende virksomhed, statstilskud, fonde, puljer, entréindtægter, kiosksalg m.m. Langt størstedelen af disse indtægter gik til at sikre basisdrift og det lovbestemte museumsarbejde.

Vesthimmerlands Museums primære produkt og formue udgøres af den viden, der udvikles, oparbejdes, registreres, gemmes og formidles af museets ansatte og frivillige medarbejdere. Denne viden knytter sig til museets samlinger af genstande, arkivalier og fotografier, som jf.

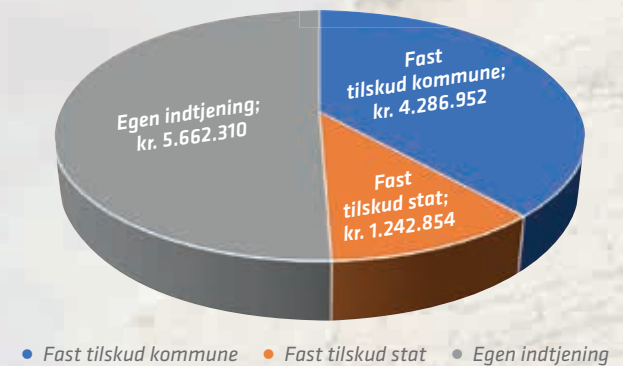
museumsloven skal udvikles løbende og holdes i en stand, så samlingerne kan gives videre til de kommende generationer.

I 2022 havde Vesthimmerlands Museum ansat 34 medarbejdere (2021: 36), heraf 20 (2021: 23) i tidsbegrænsede stillinger, i alt 10,4 årsværk faste medarbejdere og 4,9, årsværk ansættelser med tidsbegrænsning.

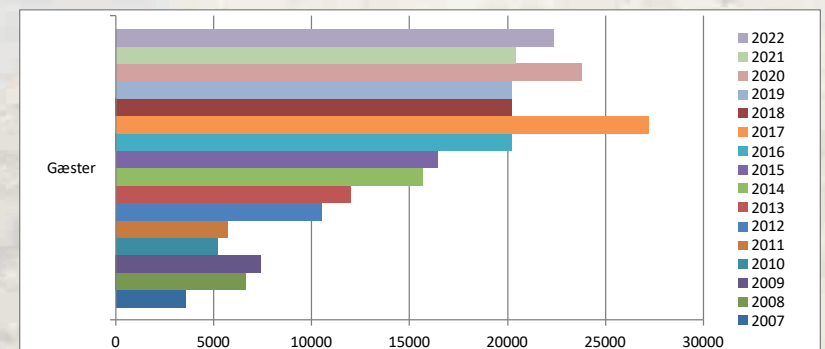
I 2022 bearbejdede arkæologerne ca. 1.500 henvendelser, afgav 63 høringssvar (2021: 29), gennemførte 15 forundersøgelser (2021: 14) og 6 egentlige arkæologiske undersøgelser (2021: 3).

I 2022 behandlede historikerne 18 byggesager, gennemførte 60 undersøgelser og indsamlinger, registrerede 109 genstande, 850 fotos og ca. 2 hylde meter arkivalier.

INDTÆGTER 2022



BESØGSTAL



Besøgende i museets udstillinger og deltagere i arrangementer 2007-2022.





I 2022 betjente museumsunderviserne hold fra 21 daginstitutioner (2021: 14) og 153 grundskoleklasser (2021: 132).

I 2022 havde museet programsat 197 arrangementer (2021: 194), deraf 123 uden for museets egne matrikler (2021: 114).

I 2022 udkom 14. årgang af Vesthimmerlands Museums Årbog.

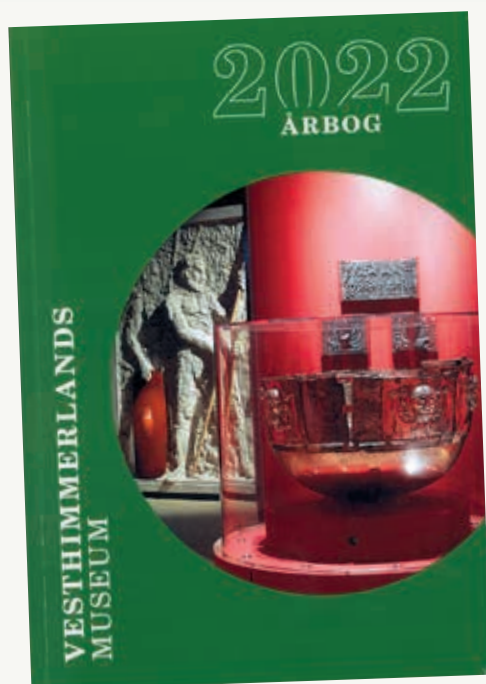
Vesthimmerlands Museums udstillinger i Aars var åbent for publikum hver uge tirsdag til søndag (1. maj til 31. august kl. 10-16 og 1. september til 30. april kl. 13-17).

Stenaldercenter Ertebølle er med sin landskabsformidling en udpræget sommerattraktion og har holdt åbent fra 18. juni til 28. august hver dag kl. 10-17 og på udvalgte dage i efterårsferien.

Sommerformidlingen på Aggersborg foregik fra 1. juli til 7. august alle ugens dage kl. 10-16. Nye tiltag blev afprøvet.

Årets samlede besøgstal endte med en tilfredsstillende mindre stigning. Derimod er forventningerne til indtægter ikke fulgt med. Det kunne særligt mærkes på Stenaldercenter Ertebølle, der som udendørsattraktion er meget afhængig af vejrforholdene (se afsnit om Stenaldercenter Ertebølle). Vesthimmerlands Museums og Stenaldercenter Ertebølles indtægter på entré og kiosk var på 556.107 kr. (2021: 621.021 kr.) og udgjorde dermed 4,97% (2021: 5%) af museets samlede indtægter.

Optalt har museet inkl. Stenaldercenter Ertebølle haft 23.052 gæster i alt på alle sine aktiviteter. Dertil skal lægges de mange besøgende på museets hjemmeside (399.333 unikke hits) samt Facebook-sider, læsere af publikationer og infotavler, deltagere i projekter, eksterne foredrag, netværk, tv-seere og læsere af de mange avisomtaler. På denne måde bidrager Vesthimmerlands Museum med en omfattende og effektiv kommunikations- og oplysningsvirksomhed til synliggørelsen af Vesthimmerlands kulturarv.



Museets egen årbog udkom første gang i 2009.





Historien om Livø Anstalten  
skabte opmærksomhed i  
hele landet.



## Formidling og program

Der er de senere år gjort en stor indsats for at være samfundsrelevant både i forhold til bidrag til aktuelle debatter og i form af programlagte arrangementer, særudstillinger og rundvisninger afholdt på stedet. Det er helt centralt at positionere museet som et sted, der nok arbejder lokalt, men også bidrager til at belyse Danmarkshistorie. Museets medarbejdere stiller derfor nationalt op til bl.a. seminarer, foredrag og større folkelige møder såsom Kulturmødet og formidler deres store viden. Dertil kommer presseoptrædener med fokus på museets arbejdsmark. Særligt arbejdet med Livø Anstalten har vakt national opmærksomhed og skabt genklang i de aktuelle debatter. Emnet fyldte meget i 2022 og var også afsat for tre temaforedrag under emnet "afvigere", hvor omkring 100 gæster deltog hver gang. Emnerne spændte fra Livø og Sprogø til den værste form for menneskelig afvigelse: når mennesker dræber. Målet er at skabe arrangementer, som både ældre og yngre har lyst til at tage del i, og ved ovennævnte foredrag var aldersspændet 14-85 år.

Derudover var der i kølvandet på corona onlineforedrag med emnet "Skeletterne beretter om Danmarks befolkning gennem 1000 år" og Facebook live sessions fra skoletjenesten.

At være museum for alle indbefatter også, at museet er opsøgende og udadvendt og møder folk der, hvor de er. Vi samarbejder gerne med handelsstandsforeninger, borgerforeninger m.fl. og har i 2022 bl.a. haft en velbesøgt fotoudstilling i et tomt butikslokale i Aars City Center. Her blev historien om byens forretningsliv gennem tiden udfoldet og godt 2000 gæster – herunder både lokale og turister – lagde vejen forbi. Samarbejder involverer også netværksmøder med andre museer samt forskningssamarbejde med universiteter, hvor særudstillingen "ANBRAGT" om Livø Anstalten, den netop udkomne bog "Afvigernes ø", og senest dokumentaren "Nyrup – søn af en udstødt" er væsentlige resultater af et





sådant samarbejde med Aalborg Universitet i 2021/2022. Arkæologisk er der også samarbejde med bl.a. Moesgaard omkring videnskabelige analyser af fund fra de lokale udgravninger. Netop formidlingen af de mange udgravninger, som museets arkæologer hvert år foretager, er vigtig for at give kommunens indbyggere et indblik i, hvordan fortiden fortsat kan give os nye vinkler på historien. Derfor blev der også i 2022 holdt "arkæologisk årskavalkade", hvor de mange fund og den nye viden, de genererer, blev præsenteret. Ulv Galicienfarer, som er den vikingejarl, der formentlig blev begravet i Næsby omkring år 1000, var også genstand for en særudstilling om vikingerne i Spanien/Galicien på Dokk1 i Aarhus. Et samarbejde mellem museet og den spanske forsker Aina Arana Casado.

Museet ligger fysisk i Aars, men er museum for hele Vesthimmerland, og derfor er det også en stor prioritet at være til stede i landskabet, hvor vi i 2022 bød på bl.a. børnerundvisning på Aggersborg, kirkegårdsvandring, kultur- og naturvandring med bl.a. kloge koner, hedens herligheder og klimafortællinger som

udgangspunkt. Målet er at give nutidens mennesker en forståelse af fortiden ved at gøre den relevant og nærværende. Det er også afsættet for Kulturarvsmåned i juni måned, som igen i 2022 satte fokus på Vesthimmerlands mange spændende steder, fortællinger og mennesker – med vores fælles historie som udgangspunkt, men formidlet til kommunens borgere af både professionelle museumsfolk, virksomheder, arkiver og frivillige ildsjæle med noget på hjerte. Oplevelsen er, at måneden vækker nysgerrighed blandt mange, som på den vis får øjnene op for de mange forskellige lag, som vores historie består af. Særligt to rundvisninger på Aggersund Kalkværk, en af kommunens ældste virksomheder, var populære.

Juli og august bød på levende formidling på Aggersborg, hvor det var muligt at møde to af museets medarbejdere, der inviterede på mad over bål, tæt dialog og daglige rundvisninger. Derudover var der på udvalgte dage forskelligt håndværk, som blev præsenteret og formidlet. I år var formålet også at være ekstra opmærksom på netop den tætte dialog med de mange



Med trillebør og brækket fod på kulturarvstur i De Himmerlandske Heder.



Levende formidling af historiske håndværk.



besøgende som et led i at blive skarpere på den fremtidige formidling på stedet, når Aggersborg forhåbentlig bliver udnævnt til verdensarv i september 2023. Nye formidlingsformer blev også afprøvet i form af tre bord-bænkesæt, hvor bordpladen grafisk illustrerede og "fortalte" om områdets sammenhængende historie med kirke, borg og herregård, på en sådan måde, at sætterne var placeret, så den udsigt, du sad og nød, også var den, du fik information om på bordpladen. Igen – formidling i landskabet lige der, hvor folk måske ikke forventer det, men som noget positivt overraskede, fordi landskab og bygninger ofte afføder spørgsmål. I 2022 blev der også fremstillet flotte oversigtskort over stedet med korte tekster på dansk og engelsk, som igen satte fokus på den samlede fortælling om udviklingen fra borg til herregård og samtidig guidede folk rundt på stedet, som kan være svært at afkode for gæster, der ikke har en historisk/arkæologisk baggrundsviden. Godt 4.000 mennesker lagde vejen forbi i de fem uger mellem kl. 10-17, hvor Vesthimmerlands Museums medarbejdere var til stede på borgen.



I løbet af året har museet også samarbejdet med Aars Kirke omkring en plancheudstilling i kirkecentret i forbindelse med 100-året for udvidelsen af kirken. I samme forbindelse udkom et hæfte, som fortæller om kirkens udvikling og udsmykning fra middelalder til nutid.

Hvert år udgiver museet sin årbog, hvor museets medarbejdere bidrager med forskellige vinkler på arbejdet med Vesthimmerlands kulturhistorie, men også med plads til, at samarbejdspartnere kan dele deres viden. I 2022 var emnerne så vidt forskellige som malerierne i blå stue på Vitskøl Kloster, vikingelegenden Ulv i Spanien, udstykningen af herregården Gunderstedgaard, en rejseberetning fra udgravningen af en palæolitisk hule i Armenien og flugten fra Livø Anstalten.

Og meget andet. I det hele taget produceres der hvert år store tekstmængder, som deles med både fagfæller og borgere. Igenem årene har museet også opbygget en trofast national følgerskare på sociale medier, og derfor

*Museet udarbejdede et hæfte i anledning af 100-året for Aars Kirkes udvidelse.*



*Foredrag på museet hører til blandt de faste programtilbud i årets gang.*



*Bordbænkesæt med påmonterede infotavler som nye infopunkter på Aggersborg.*



formidles der naturligvis også på ugentlig basis gode historier, som fortæller om museets aktiviteter, fund og generelle virke.

Uden stenaldercentret var i 2022 programsat 77 arrangementer bestående af rundvisninger, foredrag, udstillingsåbninger, kirkegårdsvandring og ture, såsom:

- 11. januar: Museum for alle – Rundvisning i museets udstillinger (aflyst pga. corona)
- 20. januar: Facebook-live fra museets skatte-kammer
- 2. februar: Arkæologisk årskavalkade
- 9. februar: Facebook-live – STEAM BUILDERS
- 17. februar: Mændenes ø – Livø Anstalten 1911-1961 – TEMA arrangement
- 8. marts: Lokalhistorisk billedaften, kulturuge arrangement
- 30. marts: Rundvisning i særudstillingen ANBRAGT – Livø Anstalten 1911-1961
- 13. april: Rundvisning på Danmarks største vikingeborg
- 2. juni: Rundvisning på Aggersund Kalkværk
- 14. juni: Aars Kirke – sognets midtpunkt i mere end 800 år
- 1. juli-7. august: Sommerformidling på Aggersborg med guidning hver dag
- 6. oktober: Kortlægningen af Danmark (foredrag)
- 23. oktober: Runestentur
- 25. november: Udgivelse af årbog og årsskrift



*Foredrag om De Kellerske Anstalter på Sprogø.*



*Medarbejdernes fagviden er omdrejningspunkt for mange gode gæsteoplevelser.*

## Skoletjenesten – succes med uformelle læringsrum

I 2022 kom skoletjenestens besøgstal tilbage igen på niveauet fra før pandemien. Samtidig blev nye udviklingsmuligheder afdækket og aftaler indgået. Undervisningen sker med udgangspunkt i udstillingsstederne Vesthimmerlands Museum i Aars og Stenaldercenter Ertebølle.

Museets tilbud er et væsentligt supplement til den almindelige undervisning på kommunens skoler og er udviklet med udgangspunkt i Vesthimmerlands særlige kulturarv i et nationalt og endda internationalt perspektiv. Der er tale om undervisningsforløb, hvor eleverne helt fysisk får historien i hænderne og ofte møder historien gennem levendegørelse, håndværk eller mestlingsøvelser. Vesthimmerlands Museums skoletjeneste er for alle undervisningsøgende børn – herunder også børn med særlige udfordringer – og har siden 2014 opbygget en ekspertise i

”museumsundervisning for børn med særlige behov”.

2022 blev med 103 undervisningsforløb et rekordår på Stenaldercenter Ertebølle, hvor skoletjenesten gennem Vesthimmerlands Kommunes ”Kulturrygsæk” udbyder forløb for samtlige af kommunens 8. klasser.

Interessen for museets undervisningsaktiviteter voksede også på landsplan, hvilket har ført til, at museets undervisningsansvarlige blev ansat af den nationale Skoletjenesten (Nationalt Videnscenter for eksterne læringsmiljøer) som koordinator i Region Nord med ansvar for at etablere netværk mellem skoletjenester, uddannelser og institutioner. Det er et samarbejde, der både kommer museet, elever, lærere og dermed kommunen til gavn.



*Museumsundervisning skaber effektiv læring gennem oplevelser.*

Samarbejde er et centralt begreb for Vesthimmerlands Museums skoletjeneste lokalt, regionalt og også internationalt. I 2022 afsluttedes det transnationale Erasmus+ projekt "STEAM Builders", der har udviklet en webbaseret portal med pædagogisk guide, lærervejledninger, byggevejledninger og best practice-publikation, der er tilgængelig for elever og lærere frem til 2028.



Syv lande gik sammen i EU-projektet STEAM-Builders.

Ved at se ud i verden bliver vi klogere på, hvem vi er. Til gengæld var "STEAM Builders" også med til at fortælle resten af Europa om Vesthimmerland og helt specifikt om vikingetidens ringborge, Ertebøllekulturen, Per Kirkebys steler og Stenaldercenter Ertebølle, der er visualiseret gennem undervisningsforløb, der kommer Europas skoleelever til gode. Selvom "STEAM Builders" blev afsluttet i 2022, så betyder det ikke



Sounds of Stories - nyt EU-projekt blev udviklet.

en afslutning på det Europæiske samarbejde. Vesthimmerlands Museum har allerede tilsagn om støtte til et 1-årigt projekt med titlen "Sound of Stories", der har sprogstimulering, lyd og kulturarv for indskolingsbørn som hovedoverskrift. Der er således rift om skoletjenesten ved Vesthimmerlands Museum i så høj grad, at museet nu deltager i to yderligere ansøgninger om Erasmus+ samarbejder med deadline marts 2023.



Per Kirkeby-forløbet rummer flere væsentlige undervisningsmål.



Stammebådssejlad  
er en populær  
prøv selv-aktivitet.



## Stenaldercenter Ertebølle – natur og kultur med gæsten i centrum

Stenaldercenter Ertebølle er et ganske særligt sted. Ikke alene er det Danmarks eneste formidlingscenter dedikeret til stenalderen, men centeret giver med sin placering knap en kilometer fra den berømte køkkenmødding og midt i en smuk natur gæsterne en særlig oplevelse af autenticitet og en mulighed for at finde rum til både ro og læring midt i en hektisk hverdag.

Som en gæst har udtalt sig i centerets årlige publikumsundersøgelse:



***”Gode aktivitetsmuligheder for børnene. Ro og nærvær. Mulighed for at lære noget nyt. Autentisk oplevelse. Venligt personale, der engagerer børnene. Gode muligheder med medbragt mad. Børnene ELSKER at prøve tingene, jo mere jo bedre.”***

Den nationale brugerundersøgelse betales af Slots- og Kulturstyrelsen og gennemføres af Rambøll Consult. Stenaldercenter Ertebølle har deltaget hvert år siden 2019 og modtaget en rapport årligt udformet på baggrund af gæsternes vurderinger og oplevelser. Rapporten giver mulighed for at sammenligne stenaldercenterets scoring med tilsvarende museumsinstitutioner.

Generelt er tilfredsheden i 2022 steget i forhold til 2021. Gæsterne føler sig godt taget imod af personalet og synes, at oplevelsen er god. Der er god mulighed for at deltage aktivt, og centeret opleves som et rart sted at være og som en god ramme for familien. Stenaldercenter Ertebølle kan bryste sig af at placere sig over gennemsnittet i sammenligning med andre danske museer på alt andet end brugen af digitale medier. Centeret scorer hele 9,8 (!) ud af 10, når gæsterne spørges efter medarbejdernes venlighed og imødekommenhed.







Undersøgelsen er et godt redskab til at pege på udviklingsbehov, bl.a. med henblik på at øge markedsføring og på sigt arbejde med en udvidelse af værkstedsaktiviteter og udstillinger. I 2023 ansættes en medarbejder med kommunikationsbaggrund til at sætte fokus på markedsføringen op til og i højsæsonen.

De gode oplevelser kommer ikke af sig selv, de er dybt afhængige af centerets kompetente personale og frivillige. Personalet bestod i 2022 af sæsonansatte formidlere og receptionister, museumsundervisere, en deltidstilknyttet forvalter og rengøringsassistent, samt en regnskabsansvarlig fra Vesthimmerlands Museum og en fasttilknyttet daglig leder.

De ansatte spiller en central rolle i centerets virke og forventes både som formidlere og servicepersonale at give de besøgende en rar og hyggelig oplevelse. Derfor arbejdes der målrettet med at

finde de bedste medarbejdere til opgaven og sørge for passende oplæring.

De frivillige udgør en stor del af centerets virke og deltager i alt fra vinduespudsning og udstillingsopbygning til formidlingsaktiviteter. Frivilligheden baserer sig på forskellige interesser. Nogle har en særlig interesse i stenalderen. Denne gruppe dækker over arkæologistuderende, naturinteresserede og håndværksinteresserede, og gruppen voksede i 2022. Ikke mindst fordi centeret gennemførte flere kurser, som blev udbudt via stenaldercenterets nyoprettede webshop.

Den største gruppe af frivillige er også medlem af Støtteforeningen for Stenaldercenter Ertebølle, som i 2022 havde 162 medlemmer.

Under støtteforeningen hører forskellige lav. En gruppe frivillige har organiseret sig i et dragtlaug.



Frivillige medarbejdere er uundværlige for Stenaldercenterets drift og udvikling.



Den levende formidling er i høj kurs.



I løbet af 2022 har gruppen syet stenaldertøj, som besøgende skoleklasser og sommergæster kan prøve. Dragtlavet fortæller desuden om dragter hver onsdag i åbningssæsonen. I 2022 fik centeret et madlav, som består af personer med interesse i formidling og forskning i forhistoriens mad. Der blev foretaget arkæologiske eksperimenter med fastbrændt mad på stenalderlerkar.

Dertil kommer en anden gruppe, som er rodfæstet i landsbyen Ertebølle. Ertebølle Borgerforening, Ertebølle Strand Camping og Stenaldercenter Ertebølle indgår i et samarbejde, som kaldes Ertebølle Samvirke. I 2022 gennemførte samvirket bl.a. grundlovsrådet på Bjerget, Sct. Hans ved Sønderfjord, Fjordens dag ved Sønderfjord.

Ertebølle Borgerforening og Stenaldercenter Ertebølle indgår desforuden i et særskilt samarbejde om udvikling af lokalområdet, hvor der løbende gennemføres forskellige projekter. I 2022 blev der i fællesskab søgt midler hjem til og opbygget en ny udstilling i Landskabsudstillingen på Bjerget. Udstillingen blev åbnet den 9. april.

Ertebølle Borgerforening benytter sig desuden af centeret, som en slags medborgerhus, og her har det blandt andet været en stor succes at gennemføre månedlige fællesspisninger i vinterhalvåret, hvor der hver gang deltager 40-50 personer. Centeret er desuden i dialog med Borgerforeningen om at udvikle på centeret som medborgerhus.

Centerets udendørs stenaldermiljø har nu fire år på bagen, og det kan konstateres, at der er truffet mange fornuftige valg i udførelsen af anlægget. Det er dog også tydeligt, at der er arbejdet med naturmaterialer, som skal overleve i et råt klima ved Ertebølles kyst. Det betyder, at der er et konstant arbejde med at vedligeholde og tilse de forskellige hyttekonstruktioner og formidlingsinstallationer. Dertil kommer nye tilføjelser til anlægget.

I 2022 blev der lavet vidjeflet til at skærme for vinden på keramik- og planteværkstedet. Der blev lavet nye udskårne træer og tekster til urskoven. Der blev bygget en ny rygeovn og lavet mindre formidlingsinstallationer.



Stenaldercenter Ertebølle havde i 2022 program-sat 121 arrangementer bestående af bl.a. rundvisninger, kurser, værkstedsaktiviteter, ture og foredrag, såsom:

- 19. og 20. marts: Kursus i flinthugning
- 28. juni-28. august: Guidede ture i anlægget
- Uge 27: Sommerskole i Ertebølle
- Sommerguidning: Strandens sten
- Sommerguidning: Køkkenmøddingen
- Sommerguidning: På fisketur med Ertebøllefolket
- 16. juli: Fjordens dag
- 19. oktober: Lys i mørket



## Arkæologi i Vesthimmerland – lokal sagsbehandling med national betydning

Museets arkæologiske ansvarsområde svarer til Vesthimmerlands Kommunes areal. Området er overordentligt rigt på væsentlige og ofte ganske velbevarede fortidsminder. Arkæologisk afdeling har gennem en årrække været travlt optaget af mange store udgravninger. Undersøgelser kan være bygherrebetalte jf. museumsloven, egenfinansierede forundersøgelser jf. museumsloven og udgravninger betalt af Slots- og Kulturstyrelsens pulje til dyrknings- og erosionstruede lokaliteter. Alle undersøgelser gennemføres på baggrund af museets faglige indstillinger.

I 2022 har arkæologisk afdeling arbejdet med i alt 21 forundersøgelser (FU) og egentlige undersøgelser (EU). De fundne lokaliteter kan dateres fra ældre stenalder til renæssancen. Året bød således på en fuld palet af fortidens perioder og anlæg, bestående af bebyggelse, vejforløb, offermoser og grave.



Bunden af et gravanlæg fra bondestenalderen klar til opmåling.



Forundersøgelse øst for Aars med gravemaskine og skovl. Her fandt vi hjulspør og vikingehuse.

## Arkæologiske forundersøgelser (FU) og egentlige undersøgelser (EU) i 2022

SAG	TYPE	STED	BESKRIVELSE	STATUS
2955U	Kap. 8 bygherre-finansieret	Erhvervsskolerne	Hulbælte og bebyggelse førromersk jernalder, bondestenalder vådbundsøfringer	Udgravning gennemført, beretningsarbejde i gang
2980U	Kap. 8 bygherre-finansieret	Ranum	Offermose med fund fra sten-, bronze- og jernalder	Udgravning gennemført, beretningsarbejde i gang
2999FU	Kap. 8 bygherre-finansieret	Cykelsti Hornumvej ml. Vester Hornum og Farsø, overvågning	Negativ forundersøgelse	Udgravning gennemført, beretningsarbejde i gang
3000U	Kap. 8 bygherre-finansieret	Aars grusgrav	Bebyggelse bronzealder	Udgravning gennemført, beretningsarbejde i gang
3003FU	Kap. 8 bygherre-finansieret	Kloakering af sommerhusområde i Hvalpsund, overvågning	Køkkenmødding fra ældre stenalder, ertebøllekultur in situ bevaret	Overvågning stadig i gang
3005FU	Kap. 8 bygherre-finansieret	Aars øst/Sjøstrup	Bronzealder bebyggelse	FU, afsluttet, rapport udarbejdet
3005U	Kap. 8 bygherre-finansieret	Aars øst/Sjøstrup	Bebyggelse med huse og gruber fra bronzealderen	EU, afsluttet, rapport udarbejdet
3006FU	Kap. 8 bygherre-finansieret	Stendalgaard, egenfinansieret, Aggersund, stald	Negativ forundersøgelse	FU afsluttet

SAG	TYPE	STED	BESKRIVELSE	STATUS
3007FU	Kap. 8 internt finansieret	Vej Farsø	Enkelte spor af oldtidsbebyggelse	FU afsluttet
3008FU	Kap. 8 internt finansieret	Ved Aars svømmehal	Negativ forundersøgelse	FU afsluttet
3009FU	Kap. 8 internt finansieret	Messevej, Aars vest	Negativ forundersøgelse	FU afsluttet
3010FU	Kap. 8 bygherre-finansieret	Ryttervej, Aars	Forundersøgelse af hustomter, gruber og grave	FU afsluttet
3010EU	Kap. 8 bygherre-finansieret	Ryttervej 21, udgravning	Bebyggelse fra ældre germansk jernalder og en senneolitisk grav (sen bondestenalder)	EU afsluttet
3020FU	Kap. 8 bygherre-finansieret	Aggersundvej 74, Aars	Bebyggelsesspor med hustomter og bopladsrelaterede anlæg fra bondestenalder, yngre Bronzealder og vikingetid. Desuden registreredes på lokaliteten flere forløb af hjulspor	FU afsluttet
3021FU	Kap. 8 bygherre-finansieret	Løgstør, Smak Mølle	Boplads med bevarede kulturlag fra tidlig ertebøllekultur, jægerstenalderen lokaliteten blev bevaret for eftertiden ved at anlægsarbejdet blev flyttet lidt	FU afsluttet

SAG	TYPE	STED	BESKRIVELSE	STATUS
3024FU	Kap. 8 internt finansieret	Blomstermarken	Enkelte spor af oldtidsbebyggelse	FU Afsluttet
3025U	Slots- og Kulturstyrelsens pulje	Ertebølle	Udgravning af hesteskelet fra stenalderen	Afsluttet
3026FU	Kap. 8 bygherre-finansieret	Majsmarken	Landbebyggelse fra middelalder renæssance	FU afsluttet
3027FU	Kap. 8 bygherre-finansieret	Aalestruphallen	Metertykt kulturlag, en såkaldt byhøj fra en ældre jernalder landsby	FU afsluttet
3028FU	Kap. 8 internt finansieret	Varmeværket	Fund af hulbælte og en grube hulbælter er forsvars anlæg	FU afsluttet
2922	Slots- og kulturstyrelsens pulje dyrkningstruet	Gislum	Mindre udgravning, hvor det fine bronzealderfund er gjort	FU afsluttet

Ved Erhvervsskolerne i Aars undersøgte museet et par mosehuller med ofringer fra bondestenalderen. Fundet rummer væsentlig information om klimaændringer i denne periode. På samme område blev fundet såkaldte hulbælter, som udgjorde en slags forsvarsværk i ældre jernalder.

Ved Rytterkvarteret i Aars udgravedes velbevarede spor af huse fra germansk jernalder (400-600 e.Kr.) samt smuk keramik og en velbevaret, stensat grav fra bondestenalderens sidste periode.

I årets sidste del fandt arkæologerne en oldtidsvej med hjulspor og vikingehuse fra flere gårde syd for Sjøstrupbro. Det arkæologiske år blev afsluttet med fundet af en sjældenhed i Vesthimmerlands Kommune: Ved Majsmarken i Løgstør stødte arkæologerne på landlig bebyggelse fra middelalderen/renæssancen. Her har ligget en gård, der på et tidspunkt blev nedrevet og genopført på samme matrikel. Her får vi indblik i en af de første gårde i landsbyen Vormstrup, der i dag er en del af Løgstør. Middelalderens gårde er ikke før fundet i kommunen, nok fordi mange af dem ligger under bygninger i de nuværende landsbyer.

Mange af udgravningerne rummer oplysninger om fortiden, der i de kommende år både vil indgå i forskningssammenhæng og museets formidling.

Materialet fra udgravningerne i form af opmålinger, fotos, naturvidenskabelig prøvetagning og fund af oldsager samt arkæologernes faglige analyser bliver efterfølgende bearbejdet og beretninger skrevet, således at den indsamlede viden om de nye lokaliteter kan blive sikret og stillet til rådighed. Afdelingen har haft travlt med udgravninger i en årrække forud for 2022, derfor kunne enkelte beretninger først påbegyndes og afsluttes i 2022.

Administrationen af den arkæologiske antikvariske kontrol og vejledning af anlægsansvarlige og myndigheder er tiltagende. Det er meget positivt, at museet inddrages tidligt i processerne, f.eks. i kommune- og byplanlægning. Det letter projekteringsprocesser for bygherrer og planlæggere, men forudsætter, at museet bruger flere ressourcer på arkæologisk administration. Arkæologisk afdeling er i tæt dialog med kommunens forvaltning og private bygherrer om anlægsprojekter.



*Alt kan blive taget i brug, når der skal skabes skygge til fotooptagelser.*



*Udgravning af offermose ved Aars med fund fra sten- og jernalder.*

*Indsamling og anvendelse af data står helt centralt i den arkæologiske virksomhed. Således bliver digitale registreringer i felten omsat til plantegninger. Her ses med rødt markeret et hus fra middelalderen eller renæssancen fra Majsmarken i Løgstør. Huse fra disse perioder hører til blandt de sjældne fund i Vesthimmerland.*







Antallet af indkomne forespørgsler på mail og telefon er stigende og androg alene anslået 1500 henvendelser alene på mail, som alle skulle besvares i henhold til museets varetagelse af arkæologi og museumsloven. Arkæologisk afdeling arbejder målrettet med tiltag, der kan reducere tidsforbruget på administrationen, f.eks. gennem udarbejdelse af nye skabeloner jf. Slots- og Kulturstyrelsens nye vejledninger.

Der implementeres løbende nye metoder såvel i feltet som i vores registreringspraksis.

Således blev der i 2022 udarbejdet en række GIS-værktøjer, der både effektiviserer administrationen og samtidig kan anvendes som fagligt redskab til opkvalificering af viden fra den enkelte undersøgelse og museets samlede undersøgelsesvirksomhed.

Der afventer stadig en længe planlagt opdatering af museets oplysninger i Fund og Fortidsminder, som er den nationale fortidsmindedatabase, hvor museets administrative kommunikation med Slots- og Kulturstyrelsen foregår. Samtidig er denne database en god indgang for borgerne til oldtiden i deres område.

Ligeledes afventer arbejdet med at få den arkæologiske samling overført til og opdateret i den nationale genstandsdatabase SARA. Dette har afventet en IT-løsning fra Slots- og Kulturstyrelsen.

Arkæologisk afdeling udarbejdede ved udgangen af 2022 konkrete greb til at formidle løbende på diverse platforme til borgerne om en udgravning, en arkæologisk genstand eller lokalitet. En væsentlig aktivitet derudover er museets samarbejde med frivillige, der systematisk

afsøger udpegede områder med metaldetektorer. Læs mere om DANEFÆ under forskning.

I 2022 har der været fem fuldtidsansatte arkæologer i afdelingen. Da afdelingsleder Gitte Lambertsen Hjortlund i august valgte at søge nye udfordringer, blev iværksat en strukturændring, således, at der fra tidligere én nu er to inspektører, der deler det administrative arbejde. Sagsbehandlingen er vokset ganske betragteligt i de seneste år, og to administrative medarbejdere giver mulighed for hurtigere ekspedering i spidsbelastningsperioder og ved komplicerede sager. Samtidig fastholder begge administrative medarbejdere deres varetagelse af opgaver i feltet og sikrer dermed, at praksiserfaring fra feltet kan indgå i løsning af administrative og forskningsbaserede opgaver.

*Ny viden om Gundersted  
blev indsamlet sammen  
med lokale beboere.*

## Fra Gundersted til Livø – årets gang i historisk afdeling og lokalhistorisk arkiv

Med næsten normale tilstande efter Corona-årene var der igen fokus på indsamling, registrering og formidling af kulturarv fra Vesthimmerlands Kommune. Vesthimmerlands Museum deltog i fejringen af Aars Kirkes 100-års jubilæum efter den store udvidelse i 1922. Dette skete ved udarbejdelse af en plancheudstilling, der fortalte kirkens historie i store træk, og blev fulgt op af udgivelsen af et hæfte, der gik mere i dybden med tankerne bag udvidelsen, og hvorledes dette ses i kirken i dag. Hertil kom en rundvisning i kirken samt en kirkegårdsvandring.

Arbejdet med Livø Anstalten har også i 2022 fyldt meget, idet der er blevet færdigregistreret hele 12 flyttekasser med arkivalier og indsamlede/modtagne fotos. Dog mangler flere af de genstande, som museet har indsamlet eller modtaget i forbindelse med særudstillingen "Anbragt – Livø Anstalten 1911-1961", fortsat at blive registreret.

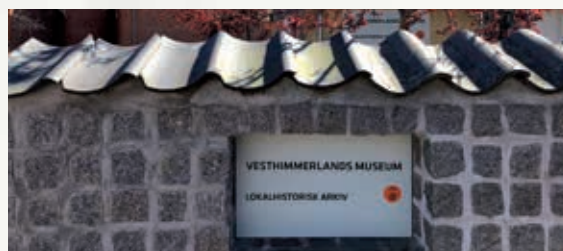
Der er lavet interviews med flere "børn af Livø", som husker deres barndom på øen i 1940'erne og 1950'erne, og derudover er der indledt en undersøgelse af tiden efter anstalten lukkede den 1. april 1961. Øen forblev under åndssvageforsorgen indtil 1970/1971, hvor den blev drevet som en ungdoms- og landbrugsskole. I 1971 blev øen forsøgt besat af en gruppe kunstnere, herunder Per Kirkeby og Bjørn Nørgaard, der ønskede at drive den "forladte" ø som kollektivt landbrug. Med politiets hjælp blev de unge besættere fjernet fra øen, og siden forsøgte en anden aktivistgruppe at overtage øen med mere fredelige metoder, nemlig via forhandlinger med kulturministeriet om at forpakte jord, bygninger og maskiner, så cirka 30 mennesker kunne bo på øen. Det hele er nedfældet i Livø Manifestet på 30 sider, som også tilgik museets samling i 2022 sammen med et interview med en af personerne bag. Alt sammen er med til at beskrive og bevare historien om Livø fremadrettet.





I 2022 var det 100 år siden, at Gunderstedgaard blev udstykket i 22 husmandsbrug. I den anledning igangsatte Vesthimmerlands Museum sammen med Gundersted Borgerforening en indsamling af arkivalier og billeder, der kunne være med til at belyse den skelsættende begivenhed. Med et slag flyttede der dengang 22 familier til Gundersted og satte skub i udviklingen af den lille landsby sammen med en ny smedeforretning og en købmandshandel. Hurtigt blev der etableret en ny skole og vandværk, mens elektriciteten fulgte efter nogle få år senere. Indsamlingen fortsætter i 2023 og håbet er, at der kan findes fondsmidler til et hæfte om Gundersted, der skal udgives i forbindelse med borgerforeningens 50-års jubilæum i 2024.

Historisk afdeling fortsatte corona-dokumentationen med nye registreringer til samlingen. Der blev også indsamlet og registreret tekstiler fra 1950'erne, 1960'erne og 1970'erne, der supplerede museets fornemme tekstil- og tøjsamling. Fokus bliver de kommende år at få denne opdateret med flere genstande fra 1980'erne, 1990'erne og det nye årtusinde.



Nyere tids afdeling indlemmede en del genstande i samlingen, herunder:

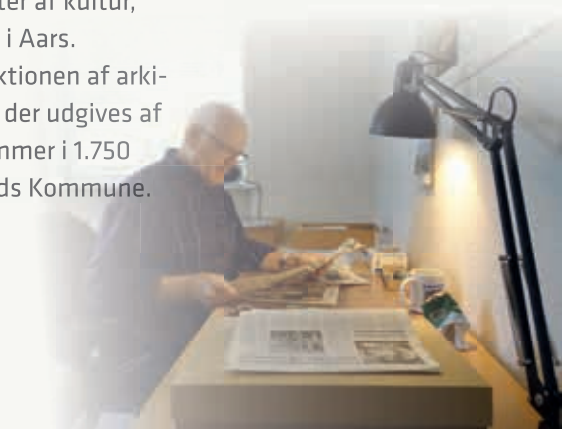
Personportrætter og fajance fra herregården Bjørnsholm, en transportkasse til grise fra Livø, julekalendere fra virksomheder og foreninger i Vesthimmerland, nodehæfter fra spillemand og cigarhandler Chr. Nielsen i Aars, billeder af folketings- og landstingmand Anders Thomsen fra Haubro, tre Wegner stole, som Gedsted Bibliotek havde fået foræret af Getama fabrikken, og kjoler, som folketingsmedlem Jette Thomsen har brugt til officielle anledninger i København.

Lokalhistorisk Arkiv Aars opbevarer arkivalier fra museets samlinger og fra et geografisk område svarende til den gamle Aars Kommune.



Hver uge møder arkivets 10 frivillige medarbejdere trofast op og hjælper med at registrere de mange billeder og arkivalier, der løbende bliver indleveret til arkivet. Arkivalier er med til at fortælle og bevare den fælles historie om en by og egn under stor udvikling.

Arkivet og Aars Handelsstandsforening modtog en donation fra Spar Nord Fonden til at lave en plancheudstilling om forretningslivet på Himmerlandsgade, der blev indrettet i et tomt forretningslokale i Aars City Center. Udstillingen havde omkring 2000 besøgende. Herudover afholdt Lokalhistorisk Arkiv Aars i forbindelse med Kulturarrsmåneden en kirkegårdsvandring på Aars Kirkegård, hvor byens historie kunne fortælles gennem de afdøde personers bidrag til udviklingen. Arkivet afholdt også to billedaftner, hvoraf den første var en del af kulturugen og havde fokus på de mange forskellige aspekter af kultur, der gennem tiden har været dyrket i Aars. Arkivet stod igen i 2022 bag produktionen af arkiverne i Vesthimmerlands årsskrift, der udgives af de 11 arkiver i kommunen og udkommer i 1.750 eksemplarer i hele Vesthimmerlands Kommune.



*Det gode samarbejde med detektorfolk har givet enestående ny viden om Vesthimmerlands oldtid og historie.*



## Forskning i Vesthimmerlands kulturarv

Forskning er en lovbehaftet kerneopgave, som er uløseligt forbundet med driften af et statsanerkendt museum. Gennem forskning frembringes ny viden og opbygges grundlaget for væsentlige prioriteringer og faglige argumentationer samt nye formidlingstiltag.

Forskningsindsatsen skal udmøntes i publikationer. Niveaulet er detaljeret fastlagt i museumsloven kun gældende for de arkæologiske museer, som selv skal finde de nødvendige personale-ressourcer til opgaveløsningen.

I perioden 2013-2018 har det enkelte arkæologiske museum skullet producere en monografi eller Ph.d.-afhandling, to til tre fagfællebedømte artikler på internationalt niveau og fem til syv artikler på nationalt niveau. Disse krav opfyldte Vesthimmerlands Museum. Til den efterfølgende periode 2019-2024 blev kravene lavet om, så museerne nu skulle opfylde et vist antal point ud fra de kriterier, som den Bibliometriske

Forskningsindikator (BFI) definerer. BFI er et redskab, universiteterne har udviklet til at kunne vurdere og allokere økonomien derhen, hvor forskerne producerede flest artikler. Der er ikke sket en tilpasning til museerne. Grundlæggende skal hvert museum producere 18 point inden for 5-årsperioden, men atter med fagfællebedømmelsen som den væsentlige faktor. Det betyder, at der skal produceres i gennemsnit tre bedømte artikler om året. Antallet kan reduceres ved enten at udgive en fagfællebedømt monografi eller en Ph.d.-afhandling, som giver fem point, eller få optaget artikler i førende tidsskrifter, der giver to til tre point. Vesthimmerlands Museums arkæologer har i perioden 2019-2022 udgivet artikler og monografier til 19 point. I selve 2022 er der ikke udgivet pointgivende værker med undtagelse af et enkelt "preprint". Flere manuskripter er udarbejdet i 2022 og vil blive udgivet i 2023.



# SKALLET

Nr. 6

NYT FRA FORTIDEN

0

Forskningsmæssigt har ovennævnte betingelser udkrystalliseret sig i et kontinuerligt udviklingsflow af forskningsmanuskripter, populærartikler og en enkelt skattefundsefterundersøgelse.

I 2023 afventer færdiggørelsen af et forskningsprojekt støttet af Kulturministeriets Forskningsudvalg samt afslutningen af et Ph.d.-projekt. En artikel til en jernalderseminarpublikation blev fagfællebedømt og ventes udgivet i 2023. En artikel om store flintdolke og børnegrave på Malle Østergård i Næsby er klar til aflevering til bedømmelse i begyndelsen af 2023 og forventes udgivet i tidsskriftet KUML.

I Skalk 2022 er udkommet en artikel om fundene på Baunshøjgård i Hverrestrup Bakker. Artiklen er udarbejdet i samarbejde med Nationalmuseet. Fundet indgår desuden i et projekt i samarbejde med Nationalmuseet og Radiografuddannelsen i København. Der er her tale om udviklingen af et 3D-identifikations- og præsentationsværktøj. Det er desuden planen, at fundet publiceres i en større artikel i et nationalt tidsskrift.

Der arbejdes i 2023 videre med et stort manuskript om vikingetidsgravpladsen i Næsby. Fortløbende behandles et stort antal metaldetektorfundne genstande forud for indsendelse til danefævurdering.

Der er foretaget en skattefundsefterundersøgelse i Gislum for midler fra Slots- og Kulturstyrelsen. Det drejede sig om et skrotmetaldepot ved en gård fra yngre bronzealder. I nærområdet fremkom en del votivfund fra samme periode.

Danefæbehandling og metaldetektorarkæologi behandles som en del af forskningsporteføljen og kræver et stort genstandskendskab. Metaldetektorarkæologien har i de senere år haft en vældig opblomstring over hele landet. Det er fra Slots- og Kulturstyrelsen og Nationalmuseet bestemt, at lokalmuseerne tager imod og registrerer fundne genstande og enten selv får overleveret fundene til Nationalmuseet eller afventer, at Nationalmuseet afhenter. Der er p.t. en samlet sagsbehandlingstid på to til fire år, før finderens får udbetalt en eventuel danefægødtgørelse.



*Gulldepotet fra Baunshøjgård ved Simested.*



Alene til Vesthimmerlands Museum bliver der indleveret og sagsbehandlet flere hundrede genstande hvert år. Vesthimmerlands Museums danefæbehandler er i tæt kontakt og samarbejde med metaldetektorførerne, hvad enten der er tale om enkeltpersoner eller foreninger. Samlet set må det vurderes, at danefæarbejdet alene andrager et årsværk.

Detektorfolkernes tålmodige arbejde især i de seneste ti år har ført til bemærkelsesværdige resultater i museets ansvarsområde.

Det har dannet optakten til forskningsarkæologi på højeste plan inden for yngre bronzealders periode og ganske enkelt enestående resultater i perioden ca. 600-1200 e.Kr. Detektorfund danner en vigtig ramme for arbejdet med nomineringen af Aggersborg til UNESCO Verdensarv sammen med de øvrige fire af Harald Blåtands ringborge.

Inden for nyere tid er der de sidste år arbejdet intensivt med Livø Anstalts historie og ultimo november 2022 blev manuskriptet til bogen "Afvigernes ø" indleveret til trykning. Bogen, som er et samarbejde mellem Vesthimmerlands Museum og Aalborg Universitet udkom på Gads primo 2023.

De sidste fire år har Stenaldercenter Ertebølle deltaget i et forskningsprojekt, som søgte at afklare, om planter kan skabe sanselige forbindelser til fortiden. Projektet blev afsluttet i 2022 og publiceret i Kulturstudier Nr. 2, 2022. S: 92-118.

Flere forskningsprojekter er under forberedelse, bl.a. på Aggersborg og om egnsudviklingen i Løgstør i 1960'erne.



Superdetektorfund fra Ranum fra 800-1150 e.Kr.



Manuskriptet til bogen om Livø blev udarbejdet i 2022.

Børnefamilier er en væsentlig målgruppe.

## Markedsføring

Vesthimmerlands Museums brede og vidtforegnede engagement har givet museet og Vesthimmerland markant synlighed i både nationale og internationale sammenhænge. Bl.a. skal nævnes landsdækkende og international synliggørelse af Aggersborg som en del af UNESCO-ansøgningen. Omtalen af Livø-udstillingen og efterfølgende deltagelse i DR-dokumentaren "Nyrup – søn af en udstødt", der blev set af mere end en million mennesker, DR-podcasten "Et minusmenneske" m.m., synliggørelsen af projektet Tidsrejsen gennem Destination Himmerlands digitale PR-tiltag samt formidlingen af museets mange programaktiviteter gennem lyd, digitale og trykte medier.

Med et markedsføringsbudget på 35.000 kr. for Vesthimmerlands Museum og Stenaldercenter Ertebølle tilsammen er det ganske enkelt imponerende, hvor meget synlighed museet og Vesthimmerland har fået alene ved at afdække og fokusere på fortællingen af kulturhistoriske emner. Museets egne digitale tiltag har arbejdet målrettet med at øge kendskabet til Vesthimmerland og museets virkeområder. FB-siderne for Vesthimmerlands

Museum og Stenaldercenter Ertebølle har til sammen rundt regnet 5.500 følgere. Enkelte opslag blev set af over 40.000 brugere.

Museet udsender ligeledes et digitalt nyhedsbrev. Det udkommer en gang om måneden, undtagen i juli, med korte nyheder fra museets arbejdsmark og relevant landspolitisk museumsstof. I december 2022 udsendtes nyhedsbrev nr. 98 til de cirka 1.100 abonnenter. Museumsforeningen udsender eget nyhedsbrev og medlemsblad, der oplyser om programaktiviteter og særlige medlemstilbud.

Museet bidrager væsentligt til turismesudviklingen i Vesthimmerland. I den forbindelse er Stenaldercenter Ertebølle hovedaktør med fokus på kultur- og naturoplevelser i Ertebølle og nærområdet. Med en forventet optagelse af Aggersborg på UNESCOs verdensarvsliste vil der kunne udfoldes helt nye dimensioner i udviklingen og markedsføringen af Vesthimmerland som turistdestination.



*Museets udstillingsbygning er et kunstværk, der ejes af Vesthimmerlands Kommune.*



## Samlinger, bygninger og vedligeholdelse

I 2022 indgik Vesthimmerlands Museum i den nye landsdækkende undersøgelse om magasinforholdene på landets statslige og statsanerkendte museer – også kaldet BEV\*ARV. Projektet er igangsat af Slots- og Kulturstyrelsen og styres af Nationalmuseet. Formålet er at få klarhed over tilstanden på museernes magasiner, hvilket sker ved måling af temperatur og luftfugtighed gennem et helt år. Hertil kommer en gennemgang af magasinerne sammen med en konservator. Undersøgelsen forventes færdiggjort i løbet af 2023.

Et udvalg af Vesthimmerlands Museums væsentligste oldtidsfund blev gennemgået af konservatorer, deres tilstand blev dokumenteret, og der blev taget billeder af genstandene. De 17 genstande er alle udstillet i museets permanente udstilling, og bliver udsat for lys og varmpåvirkninger, og derfor er der større risiko for, at genstandene bliver beskadiget eller nedbrudt. De kommende år vil genstandenes tilstand blive overvåget for at sikre, at de ikke tager skade.

Vesthimmerlands Museums samlinger er under tilsyn af Bevaringscenter Nord (BCN), der hvert år udarbejder en kort rapport om samlingsernes tilstand.

Som uløst fremstår problemstillingen omkring museets genstandsmagasin. Fjernmagasinet blev etableret i Aars som midlertidig løsning i 2012 efter fraflytningen fra uegnede kælderlokaler under Østermarkskolen. Der mangler stadig en stabil og langsigtet løsning gennem flytning til egnede og til formålet godkendte lokaler.

Vesthimmerlands Museums bygninger viser efterhånden stigende behov for istandsættelse. Det gælder især for administrationsbygningen, der er hårdt medtaget af fugt og skimmelsvamp i kælderen, utæt tag og manglende isolering. Bygningen ejes af kommunen, og museets ledelse har gentagne gange gjort forvaltningen opmærksom på den uholdbare situation, især efter Arbejdstilsynet måtte lukke kælderen for driftsaktiviteter.





Også den 1999 indviede Per Kirkeby-tilbygning udviser efterhånden et presserende istandsættelsesbehov. Især mosdannelse og nedbrydning af fuger pga. fugt er ved at føre til alvorlige skader på den bygning, der regnes for at være et af Per Kirkebys arkitektoniske hovedværker. Vinduespartier i salene med tilhørende mekaniske udluftningssystem trænger presserende til udbedring. Varmeanlægget i hele bygning kan ikke levere stabil varme om vinteren, og vitale dele skal udskiftes. Bygningen ejes af kommunen, og museets ledelse har gjort forvaltningen opmærksom på problemerne flere gange.

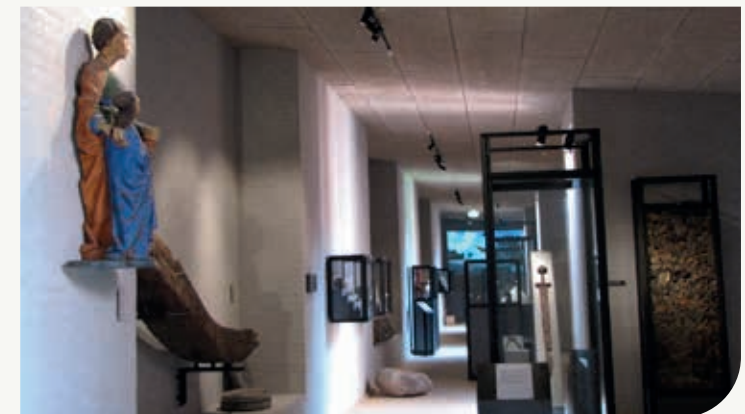
For Stenaldercenter Ertebølles vedkommende er der efterhånden kommet en del vedligeholdelses-

opgaver ifm. taget og det overfladebehandlede murværk. Vinduer og især hovedindgangsdøren trænger til udskiftning. Vedligeholdelsesopgaven påhviler Vesthimmerlands Museum, men kan ikke løftes inden for nuværende bevillingsramme.

Som følge af museets besparelser og som led i museets økonomiske handleplan bliver den nuværende forvalterstilling nedlagt i juni 2023. Væsentlige vedligeholdelses- og driftsopgaver kan dermed ikke længere blive udført, og museet kommer dermed ud i en problemstilling, der fremstår uoverkommelig i betragtning af vedligeholdelsesbehovet på bygningsmassen i Ertebølle og Aars samt det store udendørs formidlingslandskab i Ertebølle. Det kan ikke gøres uden yderligere hjælp.



*Stort istandsættelsesbehov og angrebet af skimmelsvamp.*



*Stamudstillingen er fra 1999 og trænger til fornyelse.*

# Ansatte 2022

Museet havde i alt 34 medarbejdere på lønningslisten:

## Arkæologi

- Andreas Bo Nielsen, B.A., arkæolog
- Bjarne Henning Nielsen, mag.art., museumsinspektør og forskningschef
- Gitte Lambertsen Hjortlund, M.Phil., museumsinspektør, afdelingsleder
- Julie Baunvig Aagaard, cand.mag., arkæolog
- Kåre Gyldenløve, cand.mag., arkæolog
- Nikoline Fogh Munch Larsen, cand.mag., arkæolog
- Sidsel Wåhlin, mag.art., museumsinspektør
- Simon Kjær Nielsen, cand.mag., stud. ph.d., museumsinspektør

## Nyere tid

- Kim Ørsted Iversen, cand.mag., museumsinspektør og arkivleder
- Maria Clement Hagstrup, cand.mag., museumsinspektør

## Skoletjenesten

- Kim Callesen, museumsunderviser og udeskolevejleder
- Malene Højrup Pedersen, museumsunderviser

## Stenaldercenter Ertebølle

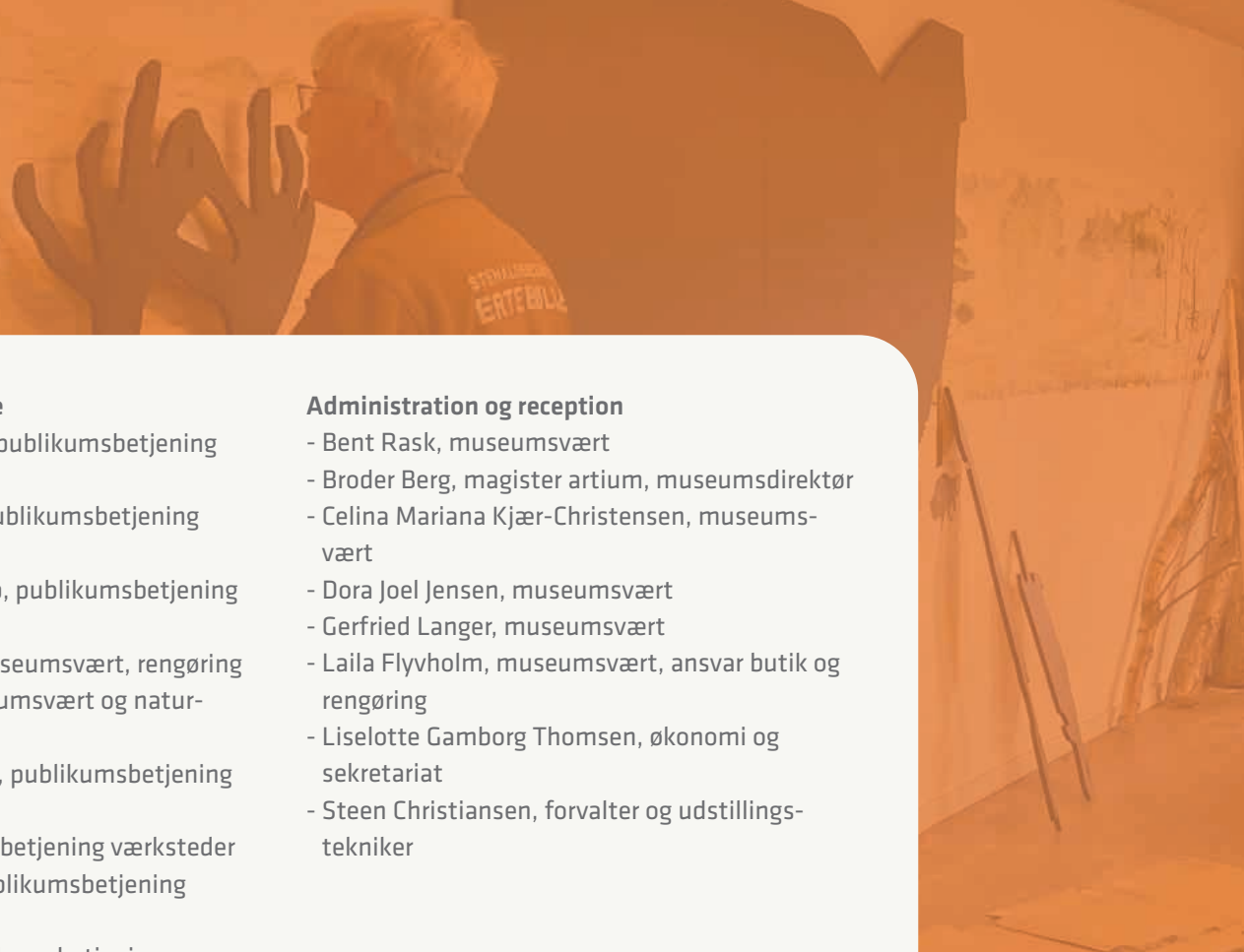
- Andreas Bøgh Poulsen, publikumsbetjening værksteder
- Birgitha June Nielsen, publikumsbetjening værksteder
- Bjørn Markmann Ebdrup, publikumsbetjening værksteder
- Cecilie Carøe Jensen, museumsvært, rengøring
- Inge M. Jakobsen, museumsvært og naturformidler
- Ingrid Skjerbæk Rolskov, publikumsbetjening værksteder
- Kenn Larsen, publikumsbetjening værksteder
- Lars Peter Jeppesen, publikumsbetjening værksteder
- Line Dam Nielsen, publikumsbetjening værksteder
- Louise Villadsen, cand.mag., centerleder og naturvejleder
- Marie Louise Jepsen, natur- og kulturformidler
- Solveig Herthoni Hansen, publikumsbetjening værksteder

## Aggersborg

- Kristine Højlund, guide og værtsfunktion
- Solveig Stounberg Jensen, guide og værtsfunktion

## Administration og reception

- Bent Rask, museumsvært
- Broder Berg, magister artium, museumsdirektør
- Celina Mariana Kjær-Christensen, museumsvært
- Dora Joel Jensen, museumsvært
- Gerfried Langer, museumsvært
- Laila Flyvholm, museumsvært, ansvar butik og rengøring
- Liselotte Gamborg Thomsen, økonomi og sekretariat
- Steen Christiansen, forvalter og udstillings-tekniker



VEST-  
HIMMERLANDS  
MUSEUM



# Udvalgte samarbejdspartnere og netværk 2022

Vesthimmerlands Museum har også i 2022 arbejdet målrettet for at skabe samarbejde med andre aktører inden for og uden for kommunen og dermed aktivt understøttet kommunens kulturpolitik:

- **Aggersborg UNESCO-projekt, lokalt:** Lokale og kommunale samarbejdspartnere.
- **Aggersborg UNESCO-projekt, nationalt:** Nationalmuseet, Odense Bys Museer, Museum Sydøstdanmark, Nordjyske Museer, Slots- og Kulturstyrelsen.
- **Skoletjenesten i Kbh.** om regional og national udvikling på undervisningsområdet.
- **Tidsrejsen 2022**, turistprojekt – Herregården Hessel, Jensen Museet, Stenaldercenter.
- **Sommerformidling på Aggersborg**, støttet af Vesthimmerlands Kommune.
- **Kulturarvsmåned Vesthimmerland**. 36 aktører og 33 arrangementer.
- **Aars byjubelæumskomiteé**, buste af Holger Mikkelsen til anlægget.
- **Aars Handelsstandsforening** om fotoudstilling i tomt butikslokale.
- **Arkæologisk netværk Nordvestjylland** (5 arkæologiske museer rundt om den vestlige del af Limfjorden).
- **BCN** (Bevaringscenter Nord), der varetager tilsynet med museets samlinger og yder bevaringsfaglig bistand.
- **Aarhus Universitet**, faglig udvikling, bl.a. ph.d.-projekt vedr. yngre stenalder.
- **Aalborg Universitet**, CFK (Center for Kulturarvsformidling) og prof. Poul Duedahl.
- **DR m.fl.** Bidrag til programmer om de Kellerske Anstalter på Livø.
- **Museet Kellers Minde, Københavns Universitet, Vejle Museerne, Forsorgsmuseet m.fl.** i forbindelse med projektet om de Kellerske Anstalter på Livø.
- **Københavns Universitet**, radiografuddannelsen, udvikling af CT-3D scanning af arkæologiske præparater.
- **Københavns Universitet**, Lundbeck Foundation GeoGenetics Centre, Globe Institute.
- **Nationalmuseet**, danefæbehandling, udvikling af CT-3D scanning, boreprojekt til kortlægning af topografien i det marine forland foran skaldyngen i Ertebølle.
- **Moesgård Museum**, naturvidenskabelige analyser.
- **Aarhus Universitet**, AMS-laboratoriet (C-14 dateringer).
- **Aarhus Universitet**, (Urbnet) forberedende samarbejde med henblik på projekt om kristendommens etablering i Danmark i løbet af vikingetiden.
- **STEAM**. Treårigt tværnationalt undervisningsprojekt under EU-program Erasmus+, samarbejde med aktører fra 7 europæiske lande. Afsluttet i 2022.
- **Kulturarv Nord** (forening for 10 af de 12 statsanerkendte museer i Nordjylland). Herunder inspektørnetværk nyere tid og administrationsnetværk.
- **Limfjordsmuseernes Samvirke** (forening for statsanerkendte museer rundt om den vestlige del af Limfjorden). Formaliseret samarbejde med CFK (Center for Studier i Kulturarvsforskning og -formidling) på Aalborg Universitet.
- **Naturvejledning Danmark** (naturvejleder-netværk).
- **Museum Thy, De Kulturhistoriske Museer i Holstebro Kommune, Struer Museum, Lemvig Museum** i forbindelse med forsknings- og formidlingsprojektet Etnobotanik (afsluttet i 2022).
- **Naturstyrelsen Himmerland**, Livø, Aggersborg.
- **De lokalhistoriske arkiver i Vesthimmerland**, fælles udgivelse af arkivernes årsskrift.
- **KulturNøgle Vesthimmerland**. Skoler, forvaltningen, museer m.fl.
- **Neolitisk netværk (museer), nyere tids netværk (ODM), samlingsnetværk (ODM)** og andre faglige netværkssamarbejder.
- **Destination Himmerland og Turistforeningen Aars**, digital turistinformation.
- **Fonden til Vitskøl Klosters Bevarelse**.
- **Vognprojekt**, samarbejde med Museum Sønderjylland, Museet på Sønderkov, Museum Sydøstdanmark, Vendsyssel Historiske Museum m.fl.

Studerende fra Aalborg  
Universitet bidrog med  
en artikel til museets  
Årbog 2022.



VEST-  
HIMMERLANDS  
MUSEUM

Søndergade 44 • 9600 Aars  
Tlf. +45 98 62 35 77  
mail@vmus.dk  
www.vesthimmerlandsmuseum.dk



STENALDERCENTER  
ERTEBØLLE

Gl. Møllevej 8 • 9640 Farsø  
Tlf. +45 98 63 67 88  
stenalder@vmus.dk  
www.stenaldercenter.dk